

# Cours d'analyse 1ère année

Rhodes Rémi

9 janvier 2012



# Table des matières

<b>1</b>	<b>Propriétés des nombres réels</b>	<b>5</b>
1.1	Sous-ensembles remarquables de $\mathbb{R}$ . . . . .	5
1.2	Relations d'ordre . . . . .	5
1.3	Majorant, plus grand élément, borne supérieure . . . . .	6
1.4	L'ensemble des réels, axiomatique . . . . .	8
1.5	Valeur absolue. . . . .	9
1.6	La fonction partie entière . . . . .	10
1.7	Les intervalles . . . . .	10
1.8	Densité de $\mathbb{Q}$ et de $\mathbb{R} \setminus \mathbb{Q}$ dans $\mathbb{R}$ . . . . .	11
<b>2</b>	<b>Suites réelles</b>	<b>13</b>
2.1	Définition, premières propriétés . . . . .	13
2.2	Suites convergentes . . . . .	13
2.3	Suites extraites . . . . .	15
2.4	Suites monotones . . . . .	16
2.5	Limites et inégalités. . . . .	17
2.6	Suites adjacentes. . . . .	18
2.7	Suites de cauchy. . . . .	19
2.8	Suites particulières . . . . .	19
<b>3</b>	<b>Fonctions réelles de la variable réelle</b>	<b>21</b>
3.1	Premières définitions . . . . .	21
3.2	Fonctions remarquables . . . . .	21
3.3	Opérations sur les fonctions . . . . .	22

3.4	Limite d'une fonction . . . . .	23
3.5	Opérations sur les limites . . . . .	25
3.6	Limite et inégalités . . . . .	25
3.7	Limites et fonctions monotones . . . . .	26
<b>4</b>	<b>Continuité</b>	<b>27</b>
4.1	Premières définitions et propriétés . . . . .	27
4.2	Fonctions continues sur un intervalle . . . . .	29
4.3	Uniforme continuité . . . . .	31
4.4	Fonctions lipschitziennes . . . . .	33
<b>5</b>	<b>Dérivabilité</b>	<b>35</b>
5.1	Définitions . . . . .	35
5.2	Opérations sur les dérivées . . . . .	36
5.3	Accroissements finis . . . . .	37
5.4	Variations des fonctions . . . . .	39
5.5	Formules de Taylor . . . . .	40
<b>6</b>	<b>Fonctions trigonométriques et hyperboliques</b>	<b>43</b>
6.1	Fonctions circulaires directes . . . . .	43
6.2	Fonctions circulaires réciproques . . . . .	44
6.3	Fonctions hyperboliques directes . . . . .	47
6.4	Fonctions hyperboliques réciproques . . . . .	50

# Chapitre 1

## Propriétés des nombres réels

### 1.1 Sous-ensembles remarquables de $\mathbb{R}$

Dans la suite, on note

$$\mathbb{N} = \{\text{entiers positifs}\} = \{0, 1, 2, \dots\}$$

$$\mathbb{Z} = \{\text{entiers relatifs}\} = \mathbb{N} \cup (-\mathbb{N})$$

$$\mathbb{Q} = \{\text{nombres rationnels}\} = \left\{ \frac{p}{q}; p \in \mathbb{Z}, q \in \mathbb{N}^* \right\}$$

$$\mathbb{R} = \{\text{nombres réels}\}$$

### 1.2 Relations d'ordre

**Définition 1.** Soient  $E, F$  deux ensembles non vides. Une relation binaire  $\mathcal{R}$  de  $E$  vers  $F$  est définie par une partie  $\mathcal{G}$  (appelée graphe de la relation) de  $E \times F$ . Si  $(x, y) \in \mathcal{G}$ , on dit que  $x$  est en relation avec  $y$  et on note  $x\mathcal{R}y$ .

**Définition 2.** Soit  $E$  un ensemble non vide. Une relation binaire  $\mathcal{R}$  de  $E$  vers  $E$  est dite :

- réflexive si  $\forall x \in E, x\mathcal{R}x$ ,
- antisymétrique si pour tous  $x$  et  $y$  dans  $E : (x\mathcal{R}y \text{ et } y\mathcal{R}x) \Rightarrow x = y$ ,
- transitive si pour tous  $x, y, z$  dans  $E : (x\mathcal{R}y \text{ et } y\mathcal{R}z) \Rightarrow x\mathcal{R}z$ .

**Définition 3.** Une relation d'ordre sur un ensemble non vide  $E$  est une relation binaire réflexive, antisymétrique et transitive. Lorsque  $E$  est munie d'une relation d'ordre  $\mathcal{R}$ , on dit que  $(E, \mathcal{R})$  est un ensemble ordonné.

Exemples :

- Si  $E = \mathbb{N}, \mathbb{Z}, \mathbb{Q}$  ou  $\mathbb{R}$ , la relation  $\leq$  est une relation d'ordre.

- L'ordre lexicographique est une relation d'ordre sur l'ensemble des mots.
- Soit  $E$  un ensemble non vide. La relation  $\subset$  est une relation d'ordre sur les sous-ensembles de  $E$ .

Exercices :

- Montrer que la relation  $<$  n'est pas une relation d'ordre sur  $\mathbb{R}$ .
- Soit  $E = \mathbb{N}^*$ . Pour  $x, y \in E$  on note  $x|y$  si  $x$  divise  $y$ . Montrer que  $|$  est une relation d'ordre sur  $E$ .

**Définition 4.** Soit  $(E, \mathcal{R})$  un ensemble ordonné. Si pour tous  $x$  et  $y$  dans  $E$ , on a  $x\mathcal{R}y$  ou  $y\mathcal{R}x$ , on dit que  $(E, \mathcal{R})$  est totalement ordonné.

Exemples :

- $E = \mathbb{N}, \mathbb{Z}, \mathbb{Q}$  ou  $\mathbb{R}$  muni de  $\leq$  est un ensemble totalement ordonné.
- L'ensemble des mots muni de l'ordre lexicographique est un ensemble totalement ordonné.

**Définition 5.** Un préordre sur un ensemble non vide  $E$  est une relation binaire réflexive et transitive.

**Proposition 1.** L'ordre  $\leq$  sur  $\mathbb{R}$  est compatible avec l'addition et la multiplication : pour tous  $x_1, x_2, y_1, y_2$

$$\begin{aligned}(x_1 \leq x_2 \quad \text{et} \quad y_1 \leq y_2) &\Rightarrow x_1 + y_1 \leq x_2 + y_2 \\ (x_1 \leq x_2 \quad \text{et} \quad 0 \leq y_1) &\Rightarrow x_1 * y_1 \leq x_2 * y_1.\end{aligned}$$

### 1.3 Majorant, plus grand élément, borne supérieure

**Définition 6.** Soit  $(E, \leq)$  un ensemble ordonné et  $A$  un sous-ensemble de  $E$ . Un élément  $x \in E$  est appelé majorant de  $A$  si pour tout  $a \in A$ , on a  $a \leq x$ . De même, un élément  $x \in E$  est appelé minorant de  $A$  si pour tout  $a \in A$ , on a  $x \leq a$ . Dans le cas où l'ensemble  $A$  admet un majorant (resp. minorant), on dit que  $A$  est majoré (resp. minoré). Si  $A$  est majoré et minoré, on dit qu'il est borné.

Exemple : le sous-ensemble  $] -\infty, 1]$  de  $\mathbb{R}$  est majoré et non minoré.

**Définition 7.** Soit  $(E, \leq)$  un ensemble ordonné et  $A$  un sous-ensemble de  $E$ . Un élément  $x \in E$  est appelé plus grand élément de  $A$  si  $x \in A$  et  $x$  est un majorant de  $A$ . De même, un élément  $x \in E$  est appelé plus petit élément de  $A$  si  $x \in A$  et  $x$  est un minorant de  $A$ .

Exercices :

- Montrer que  $]1, 2]$  est borné, admet un pge mais pas de ppe.
- Montrer que  $\{1/n; n \in \mathbb{N}^*\}$  est borné, admet une ppe mais pas de pge.

- Soit  $A$  un sous-ensemble de  $\mathbb{R}$ . Montrer que  $A$  majorée est équivalent à  $\{-a; a \in A\}$  est minoré.

**Proposition 2.** Soit  $A$  un sous-ensemble d'un ensemble  $(E, \leq)$  ordonné. Si  $A$  admet un plus grand élément (resp. plus petit élément), alors celui-ci est unique.

**Preuve.** Soient  $x, y$  deux plus grands éléments. Comme  $y \in A$  et  $x$  pge on a  $y \leq x$ . De même,  $x \in A$  et  $y$  pge donne  $x \leq y$ . Par antisymétrie de la relation  $\leq$ , on a  $x \leq y$  et  $y \leq x$  implique  $x = y$ .  $\square$

**Théorème 1.** On munit  $\mathbb{N}$  de la relation d'ordre usuelle. Alors :

- 1) Tout sous-ensemble non vide de  $\mathbb{N}$  admet un plus petit élément.
- 2) Tout sous-ensemble non vide et majorée de  $\mathbb{N}$  admet un plus grand élément.

**Définition 8.** Soit  $A$  un sous-ensemble majoré d'un ensemble  $(E, \leq)$  ordonné. Un élément  $x \in E$  est appelé borne supérieure de  $A$  si  $x$  est le plus petit des majorants de  $A$ . Ainsi, la borne supérieure notée  $\sup(A)$ , si elle existe, est unique. De même, soit  $A$  un sous-ensemble minoré d'un ensemble  $(E, \leq)$  ordonné. Un élément  $x \in E$  est appelé borne inférieure de  $A$  si  $x$  est le plus grand des minorants de  $A$ . La borne inférieure notée  $\inf(A)$ , si elle existe, est unique.

Exercice : on considère l'ensemble ordonné  $(\mathbb{Q}, \leq)$ . Montrer que l'ensemble  $A = \{x \in \mathbb{Q}; x^2 < 2\}$  est borné mais n'admet pas de borne supérieure.

**Proposition 3.** Soient  $(E, \leq)$  un ensemble ordonné,  $A$  un sous-ensemble de  $E$  et  $x \in E$ . Alors :

$$x \text{ pge de } A \Rightarrow x = \sup(A) \Rightarrow x \text{ est majorant de } A,$$

$$x \text{ ppe de } A \Rightarrow x = \inf(A) \Rightarrow x \text{ est minorant de } A.$$

**Preuve.** Si  $x$  pge de  $A$  alors  $x \in A$  et  $x$  majorant de  $A$ . Soit  $y$  un autre majorant de  $A$ .  $y$  majorant et  $x \in A$  implique  $x \leq y$ . Donc  $x$  est le plus petit des majorants de  $A$ , d'où  $x = \sup(A)$ . De plus  $x = \sup(A)$  implique  $x$  majorant de  $A$ .  $\square$

**Théorème 2.** Soit  $A$  un sous-ensemble non vide de  $\mathbb{R}$  muni de la relation d'ordre usuelle.

- 1) Si  $A$  est majoré alors  $A$  admet une borne supérieure.
- 2) Si  $A$  est minoré alors la borne inférieure de  $A$  existe.

**Preuve.** Admise pour le moment.  $\square$

**Proposition 4.** Soit  $A$  un sous-ensemble non vide et majoré de  $\mathbb{R}$  muni de la relation d'ordre usuelle. On a  $x = \sup(A)$  ssi :

- 1) pour tout  $a \in A$ ,  $a \leq x$ ,
- 2) pour tout  $\epsilon > 0$ , il existe  $a_\epsilon \in A$  tel que  $x - \epsilon < a_\epsilon \leq x$ .

De même, soit  $A$  un sous-ensemble non vide et minoré de  $\mathbb{R}$  muni de la relation d'ordre usuelle. On a  $x = \inf(A)$  ssi :

- 1) pour tout  $a \in A$ ,  $x \leq a$ ,
- 2) pour tout  $\epsilon > 0$ , il existe  $a_\epsilon \in A$  tel que  $x \leq a_\epsilon < x + \epsilon$ .

**Preuve.** Supposons  $x = \sup(A)$ .  $x$  est un majorant de  $A$  d'où 1). Pour 2), on considère  $\epsilon > 0$ . Comme  $x$  est le plus petit des majorants de  $A$ ,  $x - \epsilon$  n'est pas un majorant car plus petit que  $x$ . Donc il existe  $a_\epsilon \in A$  tel que  $x - \epsilon < a_\epsilon \leq x$ .

Réciproquement, supposons que 1) et 2) soient vérifiés et montrons que  $x = \sup(A)$ . 1) prouve que  $x$  est un majorant de  $A$ . Il reste à montrer que c'est le plus petit. Soit  $y < x$  et posons  $\epsilon = x - y > 0$ . Vu 2), il existe  $a_\epsilon \in A$  tel que  $x - \epsilon < a_\epsilon \leq x$ , ie  $y < a_\epsilon \leq x$ . En particulier,  $y$  ne peut être un majorant.  $\square$

**Proposition 5.** On considère  $\mathbb{R}$  muni de la relation d'ordre usuelle.

1) Soit  $A$  un sous-ensemble de  $\mathbb{R}$ . On pose  $-A = \{-a; a \in A\}$ . Alors :

$$\sup(-A) = -\inf(A) \quad \text{et} \quad \inf(-A) = -\sup(A).$$

2) Soit  $A$  un sous-ensemble de  $\mathbb{R}$  et  $f$  une application de  $A$  dans  $\mathbb{R}$ . On appelle borne supérieure de  $f$  dans  $A$  le nombre (s'il existe)  $\sup f(A)$  (encore noté  $\sup_{a \in A} f(a)$ ) où

$$f(A) = \{f(a); a \in A\}.$$

De même, la borne inférieure de  $f$  dans  $A$  est donnée par  $\inf f(A)$  (encore notée  $\inf_{a \in A} f(a)$ ). On dira que  $f$  est majorée (resp. minorée, resp. bornée) si  $f(A)$  est majoré (resp. minoré, resp. borné).

**Preuve.** en exercice.  $\square$

## 1.4 L'ensemble des réels, axiomatique

**Théorème 3.** Le "corps" des nombres réels est un ensemble  $\mathbb{R}$  pour lequel sont définies :

- deux applications  $(x, y) \mapsto x + y$  et  $(x, y) \mapsto xy$  de  $\mathbb{R} \times \mathbb{R}$  dans  $\mathbb{R}$  qui prolongent les opérations d'addition et de multiplication définies dans  $\mathbb{N}$ ,  $\mathbb{Z}$  et  $\mathbb{Q}$ ,
- une relation d'ordre totale  $\leq$ ,

qui satisfont aux axiomes suivants :

1.  $x + (y + z) = (x + y) + z$ ,
2.  $x + y = y + x$ ,
3. il existe un élément  $0 \in \mathbb{R}$  tel que  $0 + x = x$  pour tout  $x \in \mathbb{R}$ ,
4. pour tout  $x \in \mathbb{R}$ , il existe un élément  $-x \in \mathbb{R}$  tel que  $x + (-x) = 0$ ,
5.  $x(yz) = (xy)z$ ,
6.  $xy = yx$ ,
7. il existe un élément  $1 \neq 0$  tel que  $1x = x$  pour tout  $x \in \mathbb{R}$ ,
8. pour chaque élément  $x \neq 0$  de  $\mathbb{R}$ , il existe un élément  $x^{-1} \in \mathbb{R}$  tel que  $xx^{-1} = 1$ ,

$$9. x(y + z) = xy + xz.$$

De plus, la relation d'ordre vérifie les propriétés suivantes :

1.  $x \leq y$  implique  $x + z \leq y + z$ ,
2.  $(0 \leq x \text{ et } 0 \leq y)$  implique  $0 \leq xy$ .

**Proposition 6. Propriété d'Archimède.** Pour tout couple de réels  $(x, y)$  tel que  $x > 0$ , il existe  $n \in \mathbb{N}$  tel que  $y \leq nx$ .

## 1.5 Valeur absolue.

**Définition 9.** Si  $x \in \mathbb{R}$ , on appelle valeur absolue de  $x$ , notée  $|x|$ , le réel défini par

$$|x| = \begin{cases} x & \text{si } 0 \leq x, \\ -x & \text{si } x \leq 0. \end{cases}$$

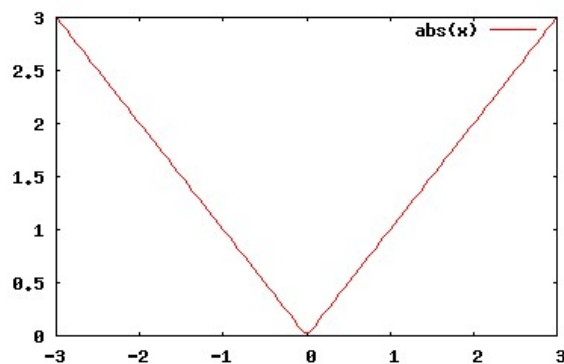


FIGURE 1.1 – Graphe de la fonction valeur absolue

**Proposition 7. Propriétés de la valeur absolue.**

1.  $\forall x \in \mathbb{R}, |x| \geq 0$ ,
2.  $\forall x \in \mathbb{R}, |x| = 0 \Leftrightarrow x = 0$ ,
3.  $\forall (x, y, r) \in \mathbb{R}^3, |x - y| \leq r \Leftrightarrow y - r \leq x \leq y + r$ ,
4. (1ère inégalité triangulaire)  $\forall (x, y) \in \mathbb{R}^2, |x + y| \leq |x| + |y|$ ,
5. (2ème inégalité triangulaire)  $\forall (x, y) \in \mathbb{R}^2, ||x| - |y|| \leq |x + y|$ ,
6.  $\forall (x, y) \in \mathbb{R}^2, |xy| = |x||y|$ .

## 1.6 La fonction partie entière

**Définition 10.** Soit  $x$  un nombre réel. Il existe un unique entier relatif, noté  $E(x)$ , tel que :

$$E(x) \leq x < E(x) + 1.$$

On appelle  $E(x)$  la partie entière de  $x$ .

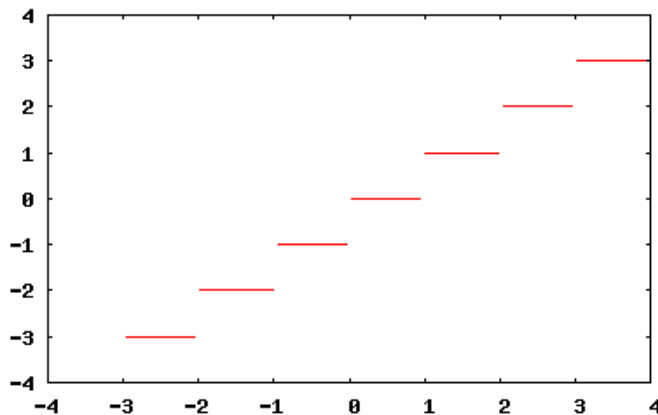


FIGURE 1.2 – Graphe de la fonction partie entière

On verra plus loin que cette fonction admet des points de discontinuité sur tous les entiers relatifs.

## 1.7 Les intervalles

On définit les intervalles possibles d'extrémités  $a, b$ ,  $+\infty$  ou  $-\infty$  (où  $a$  et  $b$  sont deux réels), chaque crochet pouvant être ouvert ou fermé en une extrémité non infinie, et ouvert en une extrémité infinie (il y a 9 types possibles d'intervalles au total, dont 5 sont bornés). L'ensemble vide est également un intervalle. Par exemple, si  $a < b$  sont 2 réels

$$]a, b] = \{x \in \mathbb{R}; a < x \leq b\}, \quad ]-\infty, a] = \{x \in \mathbb{R}; x \leq a\}.$$

**Proposition 8.** Une partie de  $\mathbb{R}$ , notée  $I$ , est un intervalle si et seulement si :

$$\forall (x, y) \in I^2, x \leq y \Rightarrow [x, y] \subset I.$$

**Preuve.** Supposons que  $I$  soit un intervalle (il y a donc 9 cas possibles). Par exemple, supposons  $I = ]a, b]$ . Soient  $(x, y) \in I^2$  tels que  $x \leq y$ . Montrons que  $[x, y] \subset I$ . Soit  $z \in [x, y]$ , cad

$x \leq z \leq y$ . Comme  $a < x \leq b$  et  $a < y \leq b$ , on a  $a < x \leq z \leq y \leq b$  donc  $z \in ]a, b[$ . Réciproquement, supposons qu'une partie  $I$  de  $\mathbb{R}$  satisfait  $\forall (x, y) \in I^2, x \leq y \Rightarrow [x, y] \subset I$ . Montrons que  $I$  est un intervalle. Si  $I$  est l'ensemble vide, la preuve est terminée. Sinon  $I$  est non vide. Il y a alors plusieurs cas possibles :  $I$  est majoré ou non,  $I$  est minoré ou non. Supposons par exemple que  $I$  soit majoré et non minoré. Notons  $a = \sup(I)$ . A nouveau 2 cas sont possibles, ou bien  $a$  est un plus grand élément de  $I$  ou bien il ne l'est pas. Traitons par exemple le cas où il l'est, et montrons que  $I = ]-\infty, a[$  (dans l'autre cas, il faut montrer  $I = ]-\infty, a]$ ). Soit  $x \in I$ . Comme  $a$  est un majorant de  $I$ , on a  $x \leq a$  donc  $x \in ]-\infty, a[$ . Inversement, soit  $x \in ]-\infty, a[$ . On a  $x \leq a$ . Comme  $I$  est non minoré,  $x$  n'est pas un minorant de  $I$ , il existe donc  $y \in I$  tel que  $y < x$ . Or  $y, a \in I$  et  $y \leq a$  donc  $[y, a] \subset I$ . En particulier  $x \in [y, a] \subset I$ .  $\square$

Par ailleurs, les intervalles ouverts possèdent la propriété suivante importante :

**Proposition 9.** *Soit  $I$  un intervalle ouvert. Alors :*

$$\forall a \in I, \exists \epsilon > 0, ]a - \epsilon, a + \epsilon[ \subset I.$$

**Preuve.** en exercice.  $\square$

## 1.8 Densité de $\mathbb{Q}$ et de $\mathbb{R} \setminus \mathbb{Q}$ dans $\mathbb{R}$

**Proposition 10.** *Soit  $I = ]a, b[$  ( $a < b$ ) un intervalle non vide de  $\mathbb{R}$ . Alors  $I \cap \mathbb{Q}$  est non vide ( $\mathbb{Q}$  est dense dans  $\mathbb{R}$ ) ainsi que  $I \cap (\mathbb{R} \setminus \mathbb{Q})$  (densité de  $\mathbb{R} \setminus \mathbb{Q}$  dans  $\mathbb{R}$ ).*

**Preuve.** D'après la propriété d'Archimède, on sait qu'il existe un entier  $n \in \mathbb{N}^*$  tel que  $\frac{1}{n} \leq \frac{b-a}{2}$ . Soit  $k$  le plus grand entier tel que  $k/n \leq a$ . Par définition de  $k$ , on a  $a < \frac{k+1}{n}$ . De plus  $\frac{1}{n} \leq \frac{b-a}{2}$  et  $k/n \leq a$  implique  $\frac{k+1}{n} \leq a + (b-a)/2 = (a+b)/2 < b$ . Ceci prouve la première relation. Pour la deuxième, on pose  $J = ]a/\sqrt{2}, b/\sqrt{2}[$ . D'après la densité de  $\mathbb{Q}$  dans  $J$ , il existe  $q \in J \cap \mathbb{Q}$  ( $q$  non nul). Alors  $\sqrt{2}q \in I$ . D'autre part,  $\sqrt{2}q \in \mathbb{R} \setminus \mathbb{Q}$ .  $\square$



# Chapitre 2

## Suites réelles

### 2.1 Définition, premières propriétés

**Définition 1.** Une suite réelle  $u$  est une application d'une partie  $I$  de  $\mathbb{N}$  dans  $\mathbb{R}$ .

Remarque :

- On peut généralement se ramener au cas où  $I = \mathbb{N}$ , ce que l'on supposera souvent.
- Notations :  $u = (u_n)_{n \in I}$  parfois notée tout simplement  $(u_n)_n$ .

**Proposition 1. Opérations sur les suites.** Soient  $u$  et  $v$  deux suites réelles et  $a$  un réel. On définit les suites :

- $w = uv$  par son terme général  $w_n = u_n v_n$ .
- $x = u + v$  par son terme général  $x_n = u_n + v_n$ .
- $y = au$  par son terme général  $y_n = a u_n$ .
- De plus, si  $\forall n \in \mathbb{N}, v_n \neq 0$ , on définit  $z = \frac{u}{v}$  par son terme général  $z_n = \frac{u_n}{v_n}$ .

### 2.2 Suites convergentes

**Définition 2.** On dit qu'une suite  $(u_n)$  est convergente vers le réel  $l$  (ou converge vers  $l$ , ou tend vers  $l$ ) si :

$$\forall \epsilon > 0, \exists N \in \mathbb{N}, \forall n \in \mathbb{N}, n \geq N \Rightarrow |u_n - l| \leq \epsilon.$$

Le nombre  $l$  est appelé la limite de la suite. Si  $(u_n)$  n'est pas convergente, elle est dite divergente.

Si  $(u_n)$  converge vers  $l$ , on note :  $\lim_{n \rightarrow +\infty} u_n = l$ .

Exercice : écrire la définition pour dire qu'une suite est divergente.

**Définition 3.** On dit qu'une suite divergente  $(u_n)$  tend vers  $+\infty$  si :

$$\forall A > 0, \exists N \in \mathbb{N}, \forall n \in \mathbb{N}, n \geq N \Rightarrow u_n \geq A.$$

On dit qu'une suite divergente  $(u_n)$  tend vers  $-\infty$  si  $-(u_n)$  tend vers  $+\infty$ .

Si  $(u_n)$  tend vers  $+\infty$  ou vers  $-\infty$ , on dit que  $(u_n)$  est une suite divergente de première espèce. Sinon, on dit que  $(u_n)$  est une suite divergente de deuxième espèce.

**Notations.** Si  $(u_n)$  converge vers  $+\infty$ , on note :  $\lim_{n \rightarrow +\infty} u_n = +\infty$ .

**Proposition 2. Unicité de la limite** La limite d'une suite, si elle existe, est unique.

**Preuve.** Supposons que  $(u_n)_n$  tende vers  $l$  et  $l'$ . Soit  $\epsilon > 0$ . On peut trouver 2 entiers  $N_1$  et  $N_2$  tels que :

$$\begin{aligned} \forall n \geq N_1, \quad |u_n - l| &\leq \epsilon, \\ \forall n \geq N_2, \quad |u_n - l'| &\leq \epsilon. \end{aligned}$$

Soit  $N = \max(N_1, N_2)$ . Pour tout  $n \geq N$ , on a

$$|l - l'| \leq |l - u_n| + |u_n - l'| \leq 2\epsilon.$$

Ceci prouve que  $|l - l'| \leq 2\epsilon$  pour tout  $\epsilon > 0$ , donc  $l = l'$ . □

**Proposition 3. Condition nécessaire de convergence.** Une suite convergente est bornée.

**Preuve.** Supposons que  $(u_n)_n$  converge vers un réel  $l$ . Par définition de la convergence avec  $\epsilon = 1$ , il existe  $N \in \mathbb{N}$  tel que  $\forall n \geq N$ , on a  $|u_n - l| \leq 1$ . En particulier, pour  $n \geq N$ , on a  $|u_n| \leq |l| + 1$ . Finalement, pour tout  $n \in \mathbb{N}$ , on a

$$|u_n| \leq \max(|u_0|, |u_1|, \dots, |u_{N-1}|, |l| + 1),$$

donc  $(u_n)_n$  est bornée. □

Remarque : une suite bornée n'admet pas forcément de limite. Par exemple  $u_n = (-1)^n$ .

**Proposition 4. Opérations sur les limites** Soient  $(u_n)_n$  et  $(v_n)_n$  deux suites telles que  $\lim_{n \rightarrow \infty} u_n = l_1$  et  $\lim_{n \rightarrow \infty} v_n = l_2$ . Alors

$$\lim_{n \rightarrow \infty} u_n + v_n = l_1 + l_2 \quad \lim_{n \rightarrow \infty} u_n v_n = l_1 l_2.$$

**Preuve.** On a  $|u_n + v_n - l_1 - l_2| \leq |u_n - l_1| + |v_n - l_2|$ . Soit  $\epsilon > 0$ . Il existe  $N_1 \in \mathbb{N}$  tel que pour tout  $n \geq N_1$ , on ait  $|u_n - l_1| \leq \epsilon/2$ . De même, il existe  $N_2 \in \mathbb{N}$  tel que pour tout  $n \geq N_2$ , on ait  $|v_n - l_2| \leq \epsilon/2$ . Pour  $n \geq \max(N_1, N_2)$  on a alors  $|u_n + v_n - l_1 - l_2| \leq \epsilon$ .

On a aussi  $|u_n v_n - l_1 l_2| = |(u_n - l_1)v_n + l_1(v_n - l_2)| \leq |u_n - l_1||v_n| + |l_1||v_n - l_2|$ . Comme  $(v_n)_n$  est convergente, elle est bornée donc il existe  $M > 0$  tel que  $\forall n \in \mathbb{N}, |v_n| \leq M$ .

leqM. Soit  $\epsilon > 0$ . Il existe  $N_1 \in \mathbb{N}$  tel que pour tout  $n \geq N_1$ , on ait  $|u_n - l_1| \leq \epsilon/(2M)$ . De même, il existe  $N_2 \in \mathbb{N}$  tel que pour tout  $n \geq N_2$ , on ait  $|v_n - l_2| \leq \epsilon/(2|l_1| + 1)$ . Pour  $n \geq \max(N_1, N_2)$  on a alors

$$|u_n v_n - l_1 l_2| \leq |u_n - l_1| |v_n| + |l_1| |v_n - l_2| \leq \epsilon M / (2M) + \epsilon / (2|l_1| + 1) |l_1| \leq \epsilon,$$

ce qui termine la preuve.  $\square$

**Théorème 1.** *Tout nombre réel est à la fois limite d'une suite de nombres rationnels et limite d'une suite de nombres irrationnels.*

**Preuve.** Soit  $x \in \mathbb{R}$ . Pour tout  $n \in \mathbb{N}^*$ , il existe (ch. 1, prop. 9) un point  $u_n \in ]x - 1/n; x + 1/n[ \cap \mathbb{Q}$  et un point  $v_n \in ]x - 1/n; x + 1/n[ \cap (\mathbb{R} \setminus \mathbb{Q})$ . On obtient ainsi 2 suites  $(u_n)_n$  et  $(v_n)_n$  telles que pour tout  $n$ ,  $u_n \in \mathbb{Q}$  et  $v_n \in (\mathbb{R} \setminus \mathbb{Q})$ , et

$$|u_n - x| \leq 1/n, \quad |v_n - x| \leq 1/n.$$

En particulier ces deux suites convergent vers  $x$ .  $\square$

## 2.3 Suites extraites

A partir d'une suite  $(u_n)$ , on peut obtenir une nouvelle suite  $(v_n)$  en enlevant certains termes de  $(u_n)$ . On dira que  $(v_n)$  est une suite extraite de  $(u_n)$ . La définition formelle est :

**Définition 4.** *On dit que  $(v_n)_n$  est une suite extraite de  $(u_n)_n$  s'il existe une application strictement croissante  $\phi : \mathbb{N} \rightarrow \mathbb{N}$ , appelée extractrice, telle que :*

$$\forall n \in \mathbb{N}, v_n = u_{\phi(n)}.$$

Remarque : si  $\phi$  est une extractrice, alors  $\lim_{n \rightarrow +\infty} \phi(n) = +\infty$ .

**Proposition 5.** *Si la suite  $(u_n)_n$  converge vers  $l$  alors toute suite extraite de  $(u_n)_n$  converge également vers  $l$ .*

**Preuve.** Soit  $(v_n)_n$  une suite extraite de  $(u_n)_n$  telle que pour tout  $n \in \mathbb{N}$ ,  $v_n = u_{\phi(n)}$ . Soit  $\epsilon > 0$ . Comme  $(u_n)_n$  converge vers  $l$ , on peut trouver  $N \in \mathbb{N}$  tel que  $\forall n \geq N$ ,  $|u_n - l| \leq \epsilon$ . Comme pour tout  $n$ ,  $\phi(n) \geq n$  (exercice), on a :  $\forall n \geq N$ ,  $\phi(n) \geq \phi(N) \geq N$ . En conséquence  $|v_n - l| = |u_{\phi(n)} - l| \leq \epsilon$ .  $\square$

En pratique, on utilise surtout la conséquence suivante : si une suite  $(u_n)$  admet deux suites extraites qui ne convergent pas vers la même limite alors  $(u_n)_n$  n'est pas convergente.

Exercice : si  $(u_n)$  est une suite divergente qui tend vers  $+\infty$  ou  $-\infty$  alors toute suite extraite de  $(u_n)$  est divergente, et tend vers la même chose.

**Proposition 6.** Soit  $(u_n)_n$  une suite telle que les deux suites extraites  $(u_{2n})_n$  et  $(u_{2n+1})_n$  convergent vers la même limite  $l \in \mathbb{R}$ . Alors  $(u_n)_n$  converge également vers  $l$ .

**Preuve (TD).** Soit  $\epsilon > 0$ . Comme  $(u_{2n})_n$  et  $(u_{2n+1})_n$  convergent vers  $l$ , on peut trouver 2 entiers  $N_1$  et  $N_2$  tels que

$$\begin{aligned} \forall n \geq N_1, \quad |u_{2n} - l| &\leq \epsilon, \\ \forall n \geq N_2, \quad |u_{2n+1} - l| &\leq \epsilon. \end{aligned}$$

En particulier si  $n \geq \max(2N_1, 2N_2 + 1)$  alors :

– ou bien  $n$  est pair, ie  $n = 2k$  pour un certain entier  $k$ . Alors  $k \geq N_1$  et

$$|u_n - l| = |u_{2k} - l| \leq \epsilon,$$

– ou bien  $n$  est impair, ie  $n = 2k + 1$  pour un certain entier  $k$ . Alors  $k \geq N_2$  et

$$|u_n - l| = |u_{2k+1} - l| \leq \epsilon.$$

Dans tous les cas  $|u_n - l| \leq \epsilon$ . □

## 2.4 Suites monotones

**Définition 5.** Une suite  $(u_n)$  est majorée si :  $\exists M \in \mathbb{R}, \forall n \in \mathbb{N}, u_n \leq M$ .

Une suite  $(u_n)$  est minorée si :  $\exists m \in \mathbb{R}, \forall n \in \mathbb{N}, u_n \geq m$ .

Une suite  $(u_n)$  est bornée si elle est majorée et minorée (ce qui équivaut à  $(|u_n|)$  est majorée).

Une suite  $(u_n)$  est croissante si :  $\forall n \in \mathbb{N}, u_{n+1} \geq u_n$ .

Une suite  $(u_n)$  est décroissante si :  $\forall n \in \mathbb{N}, u_{n+1} \leq u_n$ .

Si les deux inégalités précédentes sont strictes, on dit que  $(u_n)$  est strictement croissante (ou décroissante).

Une suite  $(u_n)$  est monotone si elle est croissante ou décroissante.

Une suite  $(u_n)$  est strictement monotone si elle est strictement croissante ou strictement décroissante.

Une suite  $(u_n)$  est stationnaire si :  $\exists N_0 \in \mathbb{N}, \forall n \in \mathbb{N}, n \geq N_0 \Rightarrow u_{n+1} = u_n$ .

Une suite  $(u_n)$  est constante si :  $\forall n \in \mathbb{N}, u_{n+1} = u_n$ .

### Proposition 7. Critère de convergence des suites monotones.

1) Soit  $(u_n)_n$  une suite croissante. Alors  $l = \lim_{n \rightarrow \infty} (u_n)_n$  existe. De plus,  $l \in \mathbb{R}$  si et seulement si  $(u_n)_n$  est majorée. Sinon  $l = +\infty$ .

2) Soit  $(u_n)$  une suite décroissante. Alors  $l = \lim_{n \rightarrow \infty} (u_n)_n$  existe. De plus,  $l \in \mathbb{R}$  si et seulement si  $(u_n)_n$  est minorée. Sinon  $l = -\infty$ .

**Preuve.** On prouve seulement le 1), le 2) se traitant de la même manière. Supposons tout d'abord  $(u_n)_n$  majorée et posons  $l = \sup_n u_n$ . On va montrer que  $(u_n)_n$  converge vers  $l$ . Soit  $\epsilon > 0$ . Comme  $l - \epsilon$  n'est pas un majorant de la suite  $(u_n)_n$ , il existe  $N \in \mathbb{N}$  tel que  $l - \epsilon \leq u_N$ . De plus,  $(u_n)_n$  étant croissante, on a pour tout  $n \geq N$ ,  $l - \epsilon \leq u_N \leq u_n$ . D'autre part  $l$  étant un majorant de la suite  $(u_n)_n$ , on a  $u_n \leq l$ . Ainsi,  $\forall n \geq N$ ,  $|u_n - l| \leq \epsilon$ .

Si  $(u_n)_n$  n'est pas majorée, on montre que  $(u_n)_n$  diverge vers  $+\infty$ . Soit  $M \in \mathbb{R}$ . Comme  $(u_n)_n$  n'est pas majorée, il existe  $N \in \mathbb{N}$  tel  $u_N \geq M$ . Comme  $(u_n)_n$  est croissante, on a pour tout  $n \geq N$ ,  $M \leq u_N \leq u_n$ , ce qui termine la preuve.  $\square$

## 2.5 Limites et inégalités.

Le lemme suivant est souvent utile :

**Lemme 1.** Si  $(u_n)$  converge vers un réel  $a$ , et si  $c < a < b$  alors pour  $n$  assez grand,  $c \leq u_n \leq b$ .

**Preuve.** Posons  $\epsilon = \min(b - a, a - c)/2 > 0$ . Par définition de la limite, il existe  $N \in \mathbb{N}$  tel que  $\forall n \geq N$ ,  $|u_n - a| \leq \epsilon$ . En particulier, pour  $n \geq N$ , on a :

$$c < a - (a - c)/2 \leq a - \epsilon \leq u_n \leq a + \epsilon \leq a + (b - a)/2 < b. \quad \square$$

**Théorème 2. Lemme des gendarmes.** Si  $u_n \leq v_n \leq w_n$  pour  $n$  assez grand, et si  $(u_n)$  et  $(w_n)$  convergent vers  $l$  alors  $(v_n)$  converge également vers  $l$ .

**Preuve.** Soit  $\epsilon > 0$ . Il existe 2 entiers  $N_1$  et  $N_2$  tels que

$$\forall n \geq N_1, |u_n - l| \leq \epsilon, \quad \text{et} \quad \forall n \geq N_2, |w_n - l| \leq \epsilon.$$

Donc pour  $n \geq \max(N_1, N_2)$ , on a :

$$l - \epsilon \leq u_n \leq v_n \leq w_n \leq l + \epsilon$$

donc  $(v_n)_n$  converge vers  $l$ .  $\square$

**Proposition 8. Encadrement.**

- 1) Si  $u_n \leq v_n$  à partir d'un certain rang, et si  $(u_n)$  tend vers  $+\infty$  alors  $(v_n)$  tend vers  $+\infty$ .
- 2) Si  $u_n \geq v_n$  à partir d'un certain rang et  $(u_n)$  tend vers  $-\infty$  alors  $(v_n)$  tend vers  $-\infty$ .
- 3) Si  $u_n \leq v_n$  à partir d'un certain rang et si  $(u_n)_n$  (resp.  $(v_n)_n$ ) converge vers  $l$  (resp.  $l'$ ) alors  $l \leq l'$ .

**Preuve.** en exercice.  $\square$

Remarque : le 3) de la proposition précédente ne s'étend pas au cas d'inégalités strictes.

## 2.6 Suites adjacentes.

**Définition 6.** On dit que deux suite réelles  $(u_n)$  et  $(v_n)$  sont adjacentes si :

- L'une est croissante, l'autre est décroissante.
- $(u_n - v_n)_n$  converge vers 0.

**Théorème 3.** Si  $(u_n)$  et  $(v_n)$  sont deux suites adjacentes alors elles convergent vers la même limite.

**Preuve.** Supposons que  $(u_n)_n$  soit croissante (et donc  $(v_n)_n$  décroissante). Il faut tout d'abord remarquer que  $u_n \leq v_n$  pour tout  $n \in \mathbb{N}$ . En effet si l'on fixe  $n_0 \in \mathbb{N}$ , on a  $\forall n \geq n_0, u_n - v_n \geq u_{n_0} - v_{n_0}$ . En passant à la limite  $n \rightarrow \infty$  dans cette inégalité, on obtient  $0 \geq u_{n_0} - v_{n_0}$ . Montrons maintenant que  $(u_n)_n$  est majorée et  $(v_n)_n$  minorée : pour tout  $n \in \mathbb{N}$ , on a  $u_0 \leq u_n \leq v_n \leq v_0$ . Donc  $(u_n)_n$  est majorée par  $v_0$  et  $(v_n)_n$  est minorée par  $u_0$ . D'après la proposition 7,  $(u_n)_n$  et  $(v_n)_n$  sont convergentes. Notons  $l$  et  $l'$  leurs limites respectives. Comme  $(v_n - u_n)_n$  converge vers 0, on a  $l = l'$ .  $\square$

**Théorème 4. Théorème de Bolzano-Weierstrass.** De toute suite bornée on peut extraire une sous-suite convergente.

**Preuve.** Soit  $(u_n)_n$  une suite bornée, donc il existe  $M > 0$  tel que pour tout  $n : -M \leq u_n \leq M$ . Nous allons définir trois suites par récurrence. Posons  $a_0 = -M, b_0 = M$  et  $\phi(0) = 0$ . L'un au moins des deux segments  $[a_0; \frac{a_0+b_0}{2}]$ ,  $[\frac{a_0+b_0}{2}, b_0]$  contient une infinité de termes de la suite  $(u_n)_n$ . Soit  $a_1 < b_1$  les extrêmités de ce segment noté  $I_1$ . Noter que  $b_1 - a_1 = (b_0 - a_0)/2$ . On définit ensuite  $\phi(1) = n_1 > 0$  de sorte que  $u_{n_1} \in I_1$ .

Supposons construits  $a_0, a_1, \dots, a_n, b_0, b_1, \dots, b_n$  et  $\phi(0) < \phi(1) < \dots < \phi(n)$  tels que pour tout  $k \leq n$

- l'ensemble  $[a_k, b_k] \cap \{u_n; n \geq \mathbb{N}\}$  est infini,
- $[a_k, b_k] \subset [a_{k-1}, b_{k-1}]$ ,
- $b_k - a_k = (b_{k-1} - a_{k-1})/2$ ,
- $\phi(k) > \phi(k-1)$  et  $u_{\phi(k)} \in I_k$ .

L'un au moins des deux segments  $[a_n; \frac{a_n+b_n}{2}]$ ,  $[\frac{a_n+b_n}{2}, b_n]$  contient une infinité de termes de la suite  $(u_n)_n$ . Soit  $a_{n+1} < b_{n+1}$  les extrêmités de ce segment noté  $I_{n+1}$ . On a  $b_{n+1} - a_{n+1} = (b_n - a_n)/2$ . On choisit ensuite  $\phi(n+1) > \phi(n)$  de sorte que  $u_{\phi(n+1)} \in I_{n+1}$ . Nous avons ainsi construits par récurrence 2 suites  $(a_n)_n$  et  $(b_n)_n$ , et une extractrice  $\phi$  vérifiant les 4 propriétés indiquées ci-dessus. En particulier, les suites  $(a_n)_n$  et  $(b_n)_n$  sont adjacentes donc convergent vers la même limite  $l$ . De plus, pour tout  $n$  on a  $a_n \leq u_{\phi(n)} \leq b_n$ . Le théorème des gendarmes assure alors que la suite  $(u_{\phi(n)})_n$  est convergente.  $\square$

## 2.7 Suites de cauchy.

**Définition 7.** On dit qu'une suite  $(u_n)$  est de Cauchy si :

$$\forall \epsilon > 0, (\exists N \in \mathbb{N}, \forall (n, p) \in \mathbb{N}^2, (n \geq p \geq N \Rightarrow |u_n - u_p| \leq \epsilon)).$$

**Théorème 5.** Une suite réelle est convergente si et seulement si c'est une suite de Cauchy.

**Preuve.** Soit  $(u_n)_n$  une suite réelle convergente. Soit  $\epsilon > 0$ . Il existe  $l \in \mathbb{R}$  (la limite) et il existe un entier  $N \in \mathbb{N}$  tel que  $\forall n \geq N, |u_n - l| \leq \epsilon/2$ . En particulier, pour tout  $n, p$  tels que  $n \geq p \geq N$ , on a

$$|u_n - u_p| \leq |u_n - l| + |l - u_p| \leq \epsilon/2 + \epsilon/2 = \epsilon,$$

ce qui montre qu'une suite convergente est de Cauchy.

Réciproquement, soit  $(u_n)_n$  une suite réelle de Cauchy. Commençons par montrer qu'elle est bornée. En utilisant la définition d'une suite de Cauchy pour  $\epsilon = 1$ , il existe un entier  $N \in \mathbb{N}$  tel que  $|u_n - u_p| \leq 1$  pour tous  $n \geq p \geq N$ . Donc pour  $n \geq N$ ,

$$|u_n| \leq |u_n - u_N| + |u_N| \leq 1 + |u_N|.$$

Donc  $(u_n)_n$  est bornée par

$$|u_n| \leq \max(|u_0|, |u_1|, \dots, |u_{N-1}|, 1 + |u_N|).$$

Ainsi  $(u_n)_n$  est bornée. D'après le théorème de Bolzano-Weierstrass, on peut en extraire une suite  $(u_{\phi(n)})_n$  convergente vers un réel  $l \in \mathbb{R}$ . Montrons que  $(u_n)_n$  converge également vers  $l$ . Soit  $\epsilon > 0$ . Il existe  $N_0$  tel que  $\forall n \geq N_0, |u_{\phi(n)} - l| \leq \epsilon/2$ . Il existe aussi un réel  $N_1 \in \mathbb{N}$  tel que  $\forall n \geq p \geq N_1, |u_n - u_p| \leq \epsilon/2$ . En particulier, pour  $n \geq \max(\phi(N_0), N_1)$ ,

$$|u_n - l| \leq |u_n - u_{\phi(N_0)}| + |u_{\phi(N_0)} - l| \leq \epsilon/2 + \epsilon/2 = \epsilon,$$

ce qui complète la preuve. □

## 2.8 Suites particulières

**Définition 8.** On dit qu'une suite  $(u_n)$  est une suite arithmético-géométrique si :

$$\exists (q, r) \in \mathbb{R}^2, \forall n \in \mathbb{N}, u_{n+1} = qu_n + r.$$

Si  $(u_n)$  est une suite arithmético-géométrique, avec  $r = 0$ , on dit que  $u$  est une suite géométrique. Si  $(u_n)$  est une suite arithmético-géométrique, avec  $q = 1$ , on dit que  $u$  est une suite arithmétique.

**Définition 9.** On dit qu'une suite  $(u_n)$  est une suite récurrente linéaire d'ordre 2 si :

$$\exists(a, b) \in \mathbb{R}^* \times \mathbb{R}, (\forall n \in \mathbb{N}, u_{n+2} = au_{n+1} + bu_n).$$

Quand  $(u_n)$  est une suite récurrentes linéaires d'ordre 2, il faut aussi savoir exprimer le terme général de  $(u_n)$  en fonction de  $a$ , de  $b$ , de  $u_0$  et de  $u_1$ .

On définit le polynôme  $P(x) = x^2 - ax - b$  appelé polynôme caractéristique.

**Théorème 6.** 1) Si  $P$  possède 2 racines réelles distinctes  $r_1$  et  $r_2$ . Alors les suites  $(r_1^n)_n$  et  $(r_2^n)_n$  sont solutions de l'équation de récurrence. De plus, toute suite récurrente linéaire d'ordre 2  $(u_n)_n$  s'exprime comme combinaison de ces 2 suites, cad : il existe  $A, B$  uniques tels que

$$\forall n \in \mathbb{N}, \quad u_n = Ar_1^n + Br_2^n.$$

2) Si  $P$  possède 1 racine double  $r_1$ . Alors les suites  $(r_1^n)_n$  et  $(nr_1^n)_n$  sont solutions de l'équation de récurrence. De plus, toute suite récurrente linéaire d'ordre 2  $(u_n)_n$  s'exprime comme combinaison de ces 2 suites, cad : il existe  $A, B$  uniques tels que

$$\forall n \in \mathbb{N}, \quad u_n = (A + Bn)r_1^n.$$

3) Si  $P$  possède 2 racines complexes  $re^{i\theta}$  et  $re^{-i\theta}$ . Alors les suites  $(r^n \cos(n\theta))_n$  et  $(r^n \sin(n\theta))_n$  sont solutions de l'équation de récurrence. De plus, toute suite récurrente linéaire d'ordre 2  $(u_n)_n$  s'exprime comme combinaison de ces 2 suites, cad : il existe  $A, B$  uniques tels que

$$\forall n \in \mathbb{N}, \quad u_n = r^n (A \cos(n\theta) + B \sin(n\theta)).$$

Exemple : suite de Fibonacci

$$u_n = \frac{1}{\sqrt{5}} \left( \left( \frac{1 + \sqrt{5}}{2} \right)^n - \left( \frac{1 - \sqrt{5}}{2} \right)^n \right)$$

# Chapitre 3

## Fonctions réelles de la variable réelle

### 3.1 Premières définitions

**Définition 1.** On appelle fonction numérique de variable réelle toute application  $f : I \rightarrow \mathbb{R}$ , où  $I$  est un sous-ensemble de  $\mathbb{R}$ . On notera plus souvent  $I = D(f)$ , appelé le domaine (ou l'ensemble) de définition de  $f$ . Si  $A \subset D(f)$ , on appellera image de  $A$  par  $f$  l'ensemble  $\{y \in \mathbb{R} \mid \exists x \in A, y = f(x)\}$ , et on appellera restriction de  $f$  à  $A$  la fonction notée  $f|_A : A \rightarrow \mathbb{R}$  égale à  $f$  sur  $D$ .

Par exemple, on notera

$$x \mapsto 3x$$

ou

$$f : \mathbb{R} \rightarrow \mathbb{R} \text{ telle que } f(x) = 3x$$

la fonction qui à un réel  $x$  associe 3 fois ce réel.

**Définition 2. Représentation graphique.** Si  $f$  est une fonction numérique de variable réelle, le graphe de  $f$ , noté  $G(f)$ , est défini par

$$G(f) = \{(x, f(x)), x \in D(f)\}.$$

### 3.2 Fonctions remarquables

**Définition 3.** On dit que :

1.  $f : D(f) \rightarrow \mathbb{R}$  est paire si  $\forall x \in D(f), -x \in D(f)$  et si  $\forall x \in D(f), f(-x) = f(x)$ .
2.  $f : D(f) \rightarrow \mathbb{R}$  est impaire si  $\forall x \in D(f), -x \in D(f)$  et si  $\forall x \in D(f), f(-x) = -f(x)$ .
3.  $f : D(f) \rightarrow \mathbb{R}$  est périodique (de période  $T \in \mathbb{R}^*$ ) si  $\forall x \in D(f), x + T \in D(f)$  et si  $\forall x \in D(f), f(x) = f(x + T)$ . (Il peut exister plusieurs périodes.)

4.  $f : D(f) \rightarrow \mathbb{R}$  est croissante si  $\forall(x, y) \in D(f) \times D(f), x \leq y \Rightarrow f(x) \leq f(y)$ .
5.  $f : D(f) \rightarrow \mathbb{R}$  est strictement croissante si  $\forall(x, y) \in D(f) \times D(f), x < y \Rightarrow f(x) < f(y)$ .
6.  $f : D(f) \rightarrow \mathbb{R}$  est décroissante si  $\forall(x, y) \in D(f) \times D(f), x \leq y \Rightarrow f(x) \geq f(y)$ .
7.  $f : D(f) \rightarrow \mathbb{R}$  est strictement décroissante si  $\forall(x, y) \in D(f) \times D(f), x < y \Rightarrow f(x) > f(y)$ .
8.  $f : D(f) \rightarrow \mathbb{R}$  est monotone si elle est croissante ou décroissante.
9.  $f : D(f) \rightarrow \mathbb{R}$  est strictement monotone si elle est strictement croissante ou strictement décroissante.

**Définition 4.** On appelle majorant de  $f : D(f) \rightarrow \mathbb{R}$  tout réel  $M$  tel que :  $\forall x \in D(f), f(x) \leq M$ .

On appelle minorant de  $f : D(f) \rightarrow \mathbb{R}$  tout réel  $m$  tel que :  $\forall x \in D(f), f(x) \geq m$ .

On dit que  $f$  est majorée (resp. minorée) s'il existe un majorant (resp. un minorant) de  $f$ . On dit que  $f$  est bornée s'il existe un majorant et un minorant de  $f$ .

Remarque : Toutes ces définitions s'étendent ainsi : si  $D$  est une partie de  $D(f)$ , on dira que  $f$  est majorée (resp. minorée) sur  $D$  si  $f|_D$  est majorée (resp. minorée).

**Définition 5.** Soit  $E$  une partie de  $\mathbb{R}$ . On dit que :

1.  $f : D(f) \rightarrow \mathbb{R}$  est dite injective si  $\forall(x, y) \in D(f) \times D(f), f(x) = f(y) \Rightarrow x = y$ .
2.  $f : D(f) \rightarrow E$  est surjective si  $\forall y \in E, \exists x \in D(f), y = f(x)$ .
3.  $f : D(f) \rightarrow E$  est dite bijective si elle est injective et surjective. Dans ce cas on peut définir une nouvelle fonction  $f^{-1} : E \rightarrow D(f)$  par  $\forall y \in E, f^{-1}(y) = x$ , où  $x$  est le seul élément de  $D(f)$  tel que  $f(x) = y$ .

### 3.3 Opérations sur les fonctions

Remarque : On rappelle que la composée de deux fonctions monotones de même nature est croissante et que la composée de deux fonctions monotones de nature différente est décroissante.

Enfin, on rappelle alors que si  $f : D \rightarrow E$  et  $g : E \rightarrow D$  sont deux bijections, alors  $f \circ g : E \rightarrow E$  et  $g \circ f : D \rightarrow D$  sont des bijections, et que  $(f \circ g)^{-1} = g^{-1} \circ f^{-1}$  et  $(g \circ f)^{-1} = f^{-1} \circ g^{-1}$ .

**Définition 6.** Si  $f$  et  $g$  sont deux fonctions ayant le même ensemble de définition et  $a \in \mathbb{R}$ , alors on note :

- $f + g$  la fonction définie par  $\forall x \in D(f), (f + g)(x) = f(x) + g(x)$ .
- $af$  la fonction définie par  $\forall x \in D(f), (af)(x) = af(x)$ .
- Si par ailleurs  $f$  ne s'annule pas, alors  $\frac{1}{f}$  est la fonction définie par  $\forall x \in D(f), \frac{1}{f}(x) = \frac{1}{f(x)}$ .

**Définition 7. Composition de fonctions.** Soient  $f : D \rightarrow E$  et  $g : E \rightarrow \mathbb{R}$  deux fonctions définies sur deux parties  $D, E$  de  $\mathbb{R}$ . On définit la composée de  $f$  par  $g$ , notée  $g \circ f$ , par  $g \circ f(x) = g(f(x))$  pour  $x \in D$ .

**Proposition 1.** Les propriétés suivantes sont vérifiées :

1. La composée de deux fonctions monotones de même nature est croissante et que la composée de deux fonctions monotones de nature différente est décroissante.
2. La composée de deux fonctions injectives est injective.
3. La composée de deux fonctions surjectives est surjective.
4. La composée de deux fonctions bijectives est bijective. En particulier, la fonction réciproque est donnée par  $(f \circ g)^{-1} = g^{-1} \circ f^{-1}$ .

Preuve. en TD. □

## 3.4 Limite d'une fonction

**Définition 8. Limite en  $x_0 \in \mathbb{R}$ .** Soit  $f : D(f) \rightarrow \mathbb{R}$  une fonction et  $I$  un intervalle ouvert inclus dans  $D(f)$ . On suppose que  $x_0 \in \mathbb{R}$  est soit une extrémité de  $I$ , soit un point de  $I$ . On dit que  $f$  a pour limite  $l \in \mathbb{R}$  quand  $x$  tend vers  $x_0$  (ou plus simplement  $f$  a pour limite  $l$  en  $x_0$ ) si :

$$\forall \epsilon > 0, \exists \eta > 0, \forall x \in D(f), |x - x_0| \leq \eta \Rightarrow |f(x) - l| \leq \epsilon.$$

On notera  $\lim_{x \rightarrow x_0} f(x) = l$ , ou  $f(x) \rightarrow l$  quand  $x \rightarrow x_0$ .

Remarque : si  $x_0 \in D(f)$  et si  $f$  a pour limite  $l$  quand  $x$  tend vers  $x_0$ , alors  $l = f(x_0)$ .

**Définition 9. Limite en  $\pm\infty$ .**

1. Soit  $f : D(f) \rightarrow \mathbb{R}$  une fonction. On suppose qu'il existe  $a \in \mathbb{R}$  tel que  $]a, +\infty[ \subset D(f)$ . On dit que  $f$  a pour limite  $l \in \mathbb{R}$  quand  $x$  tend vers  $+\infty$  (ou plus simplement  $f$  a pour limite  $l$  en  $+\infty$ ) si :

$$\forall \epsilon > 0, \exists M \in \mathbb{R}, \forall x \in D(f), x \geq M \Rightarrow |f(x) - l| \leq \epsilon.$$

On notera  $\lim_{x \rightarrow +\infty} f(x) = l$ , ou  $f(x) \rightarrow l$  quand  $x \rightarrow +\infty$ .

2. Soit  $f : D(f) \rightarrow \mathbb{R}$  une fonction. On suppose qu'il existe  $a \in \mathbb{R}$  tel que  $] -\infty, a[ \subset D(f)$ . On dit que  $f$  a pour limite  $l \in \mathbb{R}$  quand  $x$  tend vers  $-\infty$  (ou plus simplement  $f$  a pour limite  $l$  en  $-\infty$ ) si :

$$\forall \epsilon > 0, \exists M \in \mathbb{R}, \forall x \in D(f), x \leq M \Rightarrow |f(x) - l| \leq \epsilon.$$

On notera  $\lim_{x \rightarrow -\infty} f(x) = l$ , ou  $f(x) \rightarrow l$  quand  $x \rightarrow -\infty$ .

**Définition 10. Limite infime.**

1. Soit  $f : D(f) \rightarrow \mathbb{R}$  une fonction et  $I$  un intervalle ouvert inclus dans  $D(f)$ . On suppose que  $x_0 \in \mathbb{R}$  est une extrémité de  $I$ .

On dit que  $f$  tend vers  $+\infty$  quand  $x$  tend vers  $x_0$  (ou plus simplement  $f$  a pour limite  $+\infty$  quand  $x \rightarrow x_0$ ) si :

$$\forall M \in \mathbb{R}, \exists \eta > 0, \forall x \in D(f), |x - x_0| \leq \eta \Rightarrow f(x) \geq M.$$

On notera  $\lim_{x \rightarrow x_0} f(x) = +\infty$ , ou  $f(x) \rightarrow +\infty$  quand  $x \rightarrow x_0$ .

2. Soit  $f : D(f) \rightarrow \mathbb{R}$  une fonction. On suppose qu'il existe  $a \in \mathbb{R}$  tel que  $]a, +\infty[ \subset D(f)$ . On dit que  $f$  tend vers  $+\infty$  quand  $x$  tend vers  $+\infty$  (ou plus simplement  $f$  a pour limite  $+\infty$  en  $+\infty$ ) si :

$$\forall M \in \mathbb{R}, \exists A \in \mathbb{R}, \forall x \in D(f), x \geq A \Rightarrow f(x) \geq M.$$

On notera  $\lim_{x \rightarrow +\infty} f(x) = +\infty$ , ou  $f(x) \rightarrow +\infty$  quand  $x \rightarrow +\infty$ .

3. Soit  $f : D(f) \rightarrow \mathbb{R}$  une fonction. On suppose qu'il existe  $a \in \mathbb{R}$  tel que  $] -\infty, a[ \subset D(f)$ . On dit que  $f$  tend vers  $-\infty$  quand  $x$  tend vers  $+\infty$  (ou plus simplement  $f$  a pour limite  $-\infty$  en  $-\infty$ ) si :

$$\forall M \in \mathbb{R}, \exists A \in \mathbb{R}, \forall x \in D(f), x \geq A \Rightarrow f(x) \leq M.$$

**Proposition 2.** La limite d'une fonction, si elle existe, est unique.

**Preuve.** en TD. □

**Proposition 3. Caractérisation séquentielle.** Soient  $f : D \rightarrow \mathbb{R}$  une fonction,  $x_0 \in \bar{\mathbb{R}}$  (limite d'au moins une suite de points de  $D$ ) et  $l \in \bar{\mathbb{R}}$ . Alors  $\lim_{x \rightarrow x_0} f(x) = l$  si et seulement si pour toute suite  $(u_n)_n$  d'éléments de  $D$  telle que  $\lim_{n \rightarrow +\infty} u_n = x_0$  on a  $\lim_{n \rightarrow \infty} f(u_n) = l$ .

**Preuve.** On traite le cas où  $x_0 \in \mathbb{R}$  et  $l \in \mathbb{R}$  (les autres cas sont similaires et laissés en exercice).

Supposons donc  $\lim_{x \rightarrow x_0} f(x) = l$ . Soit  $(u_n)_n$  une suite de points de  $D$  convergeant vers  $x_0$ . Soit  $\epsilon > 0$ . Il existe  $\eta > 0$  tel que

$$\forall x \in D, |x - x_0| \leq \eta \Rightarrow |f(x) - l| \leq \epsilon.$$

Comme  $(u_n)_n$  converge vers  $x_0$ , il existe  $N \in \mathbb{N}$  tel que

$$\forall n \in \mathbb{N}, n \geq N \Rightarrow |u_n - x_0| \leq \eta.$$

En particulier, on a pour  $n \geq N$ ,  $|f(u_n) - l| \leq \epsilon$ .

Réciproquement, supposons que pour toute suite  $(u_n)_n$  d'éléments de  $D$  telle que  $\lim_{n \rightarrow +\infty} u_n = x_0$ , on ait  $\lim_{n \rightarrow \infty} f(u_n) = l$ . On raisonne par l'absurde en supposant que  $f$  ne tend pas vers  $l$  quand  $x \rightarrow x_0$ , cad

$$\exists \epsilon > 0, \forall \eta > 0, \exists x \in D, |x - x_0| \leq \eta \text{ et } |f(x) - l| > \epsilon.$$

En particulier, on peut choisir  $\eta = 1/n$  pour  $n \in \mathbb{N}^*$ , ce qui donne

$$\exists \epsilon > 0, \forall n \in \mathbb{N}^*, \exists u_n \in D, |u_n - x_0| \leq 1/n \text{ et } |f(u_n) - l| > \epsilon.$$

Ceci prouve que la suite  $(u_n)_n$  converge vers  $x_0$  et  $(f(u_n))_n$  ne tend pas vers  $l$ , d'où la contradiction.  $\square$

**Proposition 4.** Si  $f : D \rightarrow \mathbb{R}$  a pour limite  $l$  en  $x_0$ , alors il existe un réel  $\eta > 0$  tel que la restriction de  $f$  à  $D \cap ]x_0 - \eta, x_0 + \eta[$  soit bornée.

**Preuve.** en exercice.  $\square$

### 3.5 Opérations sur les limites

**Proposition 5.** Soient  $f : D(f) \rightarrow \mathbb{R}$  et  $g : D(g) \rightarrow \mathbb{R}$  telles que  $f(D(f)) \subset D(g)$ . Soient  $x_0, l_1, l_2 \in \overline{\mathbb{R}}$ . On suppose  $\lim_{x \rightarrow x_0} f(x) = l_1$  et  $\lim_{x \rightarrow l_1} g(x) = l_2$ . Alors  $\lim_{x \rightarrow x_0} g \circ f(x) = l_2$ .

**Preuve.** en exercice.  $\square$

**Proposition 6.** Soient  $f : D \rightarrow \mathbb{R}$  et  $g : D \rightarrow \mathbb{R}$  2 fonctions et  $x_0, l_1, l_2 \in \mathbb{R}$ . On suppose  $\lim_{x \rightarrow x_0} f(x) = l_1$  et  $\lim_{x \rightarrow x_0} g(x) = l_2$ . On a les propriétés suivantes :

1.  $\lim_{x \rightarrow x_0} (f + g)(x) = l_1 + l_2$ ,
2.  $\lim_{x \rightarrow x_0} fg(x) = l_1 l_2$ ,
3. si  $\forall x \in D, g(x) \neq 0$  et  $l_2 \neq 0$  alors  $\lim_{x \rightarrow x_0} \frac{f(x)}{g(x)} = \frac{l_1}{l_2}$ .

**Preuve.** en exercice.  $\square$

### 3.6 Limite et inégalités

**Proposition 7. Passage à la limite dans les inégalités.** On considère deux fonctions  $f, g : D \rightarrow \mathbb{R}$  et  $x_0, l_1, l_2 \in \overline{\mathbb{R}}$ . On suppose que :  $\forall x \in D, f(x) \leq g(x)$  sur un voisinage de  $x_0$  et

$$\lim_{x \rightarrow x_0} f(x) = l_1, \quad \text{et} \quad \lim_{x \rightarrow x_0} g(x) = l_2.$$

Alors  $l_1 \leq l_2$ .

**Preuve.** en exercice.  $\square$

**Corollaire 1.** Soient  $f, g, h : D \rightarrow \mathbb{R}$  trois fonctions,  $x_0 \in \overline{\mathbb{R}}$  et  $l \in \mathbb{R}$ . On suppose que pour  $x \in D$  dans un voisinage de  $x_0$  on a  $f(x) \leq g(x) \leq h(x)$ , et

$$\lim_{x \rightarrow x_0} f(x) = l, \quad \text{et} \quad \lim_{x \rightarrow x_0} h(x) = l.$$

Alors  $g$  admet une limite quand  $x$  tend vers  $x_0$  et cette limite vaut  $l$ .

**Corollaire 2.** Soient  $f, g : D \rightarrow \mathbb{R}$  deux fonctions, et  $x_0 \in \overline{\mathbb{R}}$ . On suppose que pour  $x \in D$  dans un voisinage de  $x_0$  on a  $f(x) \leq g(x)$  et

$$\lim_{x \rightarrow x_0} f(x) = +\infty.$$

Alors  $g$  tend vers  $+\infty$  quand  $x$  tend vers  $x_0$ .

### 3.7 Limites et fonctions monotones

**Proposition 8.** Soient  $a, b \in \overline{\mathbb{R}}$  avec  $a < b$  et  $f : ]a, b[ \rightarrow \mathbb{R}$  une application croissante.

1. Si  $f$  est majorée alors  $f$  admet une limite finie en  $b$  et

$$\lim_{x \rightarrow b} f(x) = \sup_{x \in ]a, b[} f(x).$$

2. Si  $f$  n'est pas majorée alors  $f$  admet  $+\infty$  pour limite en  $b$ .

**Preuve.** 1) L'ensemble  $f(]a, b[)$  est non vide et majoré, il admet donc une borne supérieure  $S$  dans  $\mathbb{R}$ . Soit  $\epsilon > 0$ . Comme  $S - \epsilon$  n'est pas un majorant, il existe  $x_0 \in ]a, b[$  tel que  $S - \epsilon < f(x_0) \leq S$ . Comme  $f$  est croissante, on a pour tout  $x \geq x_0$ ,

$$S - \epsilon < f(x_0) \leq f(x) \leq S.$$

On suppose  $b \in \mathbb{R}$  (le cas  $b = +\infty$  est similaire). En notant  $\eta = b - x_0 > 0$ , on a : pour tout  $x \in ]a, b[$  tel que  $|x - b| \leq \eta$ ,  $|f(x) - S| \leq \epsilon$ . Ceci prouve que la limite de  $f$  en  $b$  vaut  $S$ .

2) Soit  $M \in \mathbb{R}$ . Comme  $f$  n'est pas majorée, il existe  $x_0 \in ]a, b[$  tel que  $f(x_0) > M$ . Ainsi, pour tout  $x \in ]a, b[$ ,  $x \geq x_0 \Rightarrow f(x) \geq f(x_0) > M$ . On suppose  $b \in \mathbb{R}$  (le cas  $b = +\infty$  est similaire). En notant  $\eta = b - x_0 > 0$ , on a :  $\forall x \in ]a, b[$ ,  $0 < b - x \leq \eta \Rightarrow f(x) \geq M$ . Ceci prouve que la limite de  $f$  en  $b$  vaut  $+\infty$ .  $\square$

# Chapitre 4

## Continuité des fonctions réelles de la variable réelle

### 4.1 Premières définitions et propriétés

**Définition 1.** Soit  $f : D(f) \rightarrow \mathbb{R}$  une fonction et  $a \in D(f)$ . On dit que  $f$  est continue en  $a$  ssi :

$$\forall \epsilon > 0, \exists \eta > 0, \forall x \in D(f), |x - a| \leq \eta \Rightarrow |f(x) - f(a)| \leq \epsilon.$$

Sinon, on dit que  $a$  est un point de discontinuité de  $f$ , et que  $f$  est discontinue en  $a$ .  
On dit que  $f$  est continue sur  $D(f)$  si  $f$  est continue en tout point de  $D(f)$ .

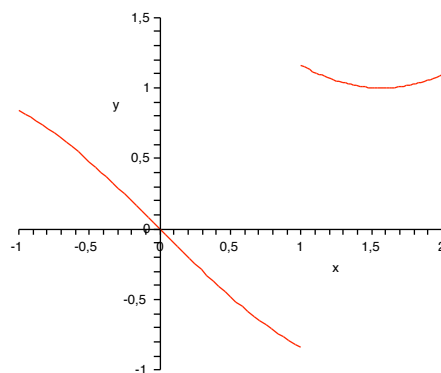


FIGURE 4.1 – Exemple de fonction discontinue en  $x = 1$

**Définition 2.** Soit  $f : D(f) \rightarrow \mathbb{R}$  une fonction et  $a \in D(f)$ . On dit que  $f$  est continue à droite en  $a$  ssi :

$$\forall \epsilon > 0, \exists \eta > 0, \forall x \in D(f), 0 \leq x - a \leq \eta \Rightarrow |f(x) - f(a)| \leq \epsilon.$$

On définit de même la continuité à gauche.

**Proposition 1. (Caractérisation séquentielle)** Soit  $f : D(f) \rightarrow \mathbb{R}$  une fonction et  $a \in D(f)$ . Alors  $f$  est continue au point  $a$  si et seulement si pour toute suite  $(u_n)_n$  de points de  $D(f)$  telle que  $\lim_{n \rightarrow \infty} u_n = a$  on a  $\lim_{n \rightarrow \infty} f(u_n) = f(a)$ .

**Preuve.** Supposons  $f$  continue en  $a$ . Soit  $(u_n)_n$  une suite de points de  $D(f)$  telle que  $\lim_{n \rightarrow \infty} u_n = a$ . Soit  $\epsilon > 0$ . Par définition de la continuité :

$$\exists \alpha > 0, \forall x \in D(f), |x - a| \leq \alpha \Rightarrow |f(x) - f(a)| \leq \epsilon.$$

D'autre part,

$$\exists N, \forall n \in \mathbb{N}, n \geq N \Rightarrow |u_n - a| \leq \alpha.$$

Donc pour  $n \geq N$ , on a  $|u_n - a| \leq \alpha$  donc  $|f(u_n) - f(a)| \leq \epsilon$ , ce qui veut dire que  $\lim_{n \rightarrow \infty} f(u_n) = f(a)$ .

Réciproquement, supposons que pour toute suite  $(u_n)_n$  de points de  $D(f)$  on ait  $\lim_{n \rightarrow \infty} f(u_n) = f(a)$ . Montrons que  $f$  est continue en raisonnons par l'absurde. Si  $f$  n'est pas continue en  $a$  alors

$$\exists \epsilon > 0, \forall \alpha > 0, \exists x \in D(f) \text{ tel que } |x - a| \leq \alpha \text{ et } |f(x) - f(a)| \geq \epsilon.$$

En particulier, on peut choisir  $\alpha = 1/n$  pour  $n \in \mathbb{N}^*$ , et on obtient une suite  $(x_n)_n$  de  $D(f)$  telle que :

$$\forall n \in \mathbb{N}^*, |x_n - a| \leq 1/n \text{ et } |f(x_n) - f(a)| \geq \epsilon.$$

En particulier,  $(x_n)_n$  converge vers  $a$  mais  $(f(x_n))_n$  ne peut converger vers  $f(a)$ . Contradiction.  $\square$

**Proposition 2.** Soient  $f$  et  $g$  deux applications de  $A$  dans  $\mathbb{R}$  et  $a \in A$ . Si  $f$  et  $g$  sont continues en  $a$  alors  $f + g$ ,  $fg$  sont continues en  $a$ . Si de plus  $\forall x \in A, g(x) \neq 0$ , alors  $\frac{f}{g}$  est continue en  $a$ .

**Preuve.** en exercice.  $\square$

**Proposition 3.** Soient  $f : A \rightarrow B \subset \mathbb{R}$  et  $g : B \rightarrow \mathbb{R}$  deux applications et  $a \in A$ . Si  $f$  est continue en  $a$  et  $g$  est continue en  $f(a)$  alors  $g \circ f$  est continue en  $a$ .

**Preuve.** en exercice.  $\square$

## 4.2 Fonctions continues sur un intervalle

**Théorème 1.** Soient  $[a, b]$  un intervalle fermé et borné et  $f : [a, b] \rightarrow \mathbb{R}$  une application continue. Alors  $f$  est bornée et atteint ses bornes inférieures et supérieures. En d'autres termes, les quantités  $\inf_{x \in [a, b]} f(x)$  et  $\sup_{x \in [a, b]} f(x)$  existent et sont finies, et il existe  $c_1, c_2 \in [a, b]$  tels que

$$f(c_1) = \inf_{x \in [a, b]} f(x), \quad f(c_2) = \sup_{x \in [a, b]} f(x).$$

**Preuve.** Montrons tout d'abord que  $f$  est bornée en raisonnant par l'absurde. Si  $f$  est non bornée, ceci signifie :

$$\forall M > 0, \exists x_M \in [a, b], \quad |f(x_M)| > M.$$

Pour  $n \in \mathbb{N}^*$ , on peut choisir  $M = n$  dans la relation précédente. Donc il existe  $x_n \in [a, b]$  tel que  $|f(x_n)| > n$ . La suite  $(x_n)_n$  est dans  $[a, b]$ , donc est bornée. D'après le théorème de Bolzano-Weierstrass, on peut extraire une sous-suite  $(x_{\phi(n)})_n$  qui converge vers  $d \in [a, b]$ . D'autre part, on a  $|f(x_n)| \rightarrow +\infty$  lorsque  $n \rightarrow \infty$ . Ceci est en contradiction avec la continuité de  $f$  en  $c$ . Donc  $f$  est bornée.

L'ensemble  $A = \{f(x); x \in [a, b]\}$  est non vide, majorée et minorée vu ce qui précède. Il admet une borne supérieure, notée  $S$ , et une borne inférieure, notée  $I$ . Pour tout  $n \in \mathbb{N}^*$ ,  $S - 1/n$  n'est pas un majorant de  $A$  donc il existe  $x_n \in [a, b]$  tel que  $S - 1/n < f(x_n) \leq S$ . Comme la suite  $(x_n)_n$  est à valeurs dans le segment  $[a, b]$ , d'après le théorème de Bolzano-Weierstrass, on peut en extraire une sous-suite convergente vers  $c_2 \in [a, b]$ . D'autre part, il est clair que  $(f(x_n))_n$  converge vers  $S$ . Par continuité de  $f$  en  $c_2$ , on a donc  $c_2 = S$ . On peut faire la même preuve pour la borne inférieure.  $\square$

**Théorème 2. (Théorème des valeurs intermédiaires)** Soient  $f$  une application continue de  $[a, b]$  dans  $\mathbb{R}$ . Alors pour tout  $c$  compris entre  $f(a)$  et  $f(b)$ , il existe  $x_0 \in [a, b]$  tel que  $f(x_0) = c$ .

**Preuve.** 1ère étape : Tout d'abord que si  $g : [0, 1] \rightarrow \mathbb{R}$  est une fonction vérifiant  $g(0) \leq 0$  et  $g(1) \geq 0$  alors il existe  $t_0 \in [0, 1]$  tel que  $g(t_0) = 0$ . Soit  $g$  une telle fonction.

Posons  $c_1 = 1/2$ . On a : ou bien  $g(c_1)g(1) \leq 0$  ou  $g(c_1)g(0) \leq 0$ . Donc, pour l'un des 2 segments  $[0, c_1]$  ou  $[c_1, 1]$ , le produit des images par  $g$  de ses extrémités est négatif. Notons  $[a_1, b_1]$  les extrémités du segment correspondant.

Supposons construits des points  $a_1, \dots, a_n$  et  $b_1, \dots, b_n$  tels que

$$(P_n) : \quad a_{n-1} \leq a_n < b_n \leq b_{n-1}, \quad b_n - a_n = (b_{n-1} - a_{n-1})/2, \quad g(a_n)g(b_n) \leq 0.$$

Montrons que  $(P_{n+1})$  est vraie. Soit  $c_{n+1}$  le milieu du segment  $[a_n, b_n]$ . Comme  $g(a_n)g(b_n) \leq 0$ , l'un au moins des 2 produits suivants est négatif :  $g(a_n)g(c_{n+1})$  ou  $g(c_{n+1})g(b_n)$ . On note  $a_{n+1} < b_{n+1}$  les deux points correspondants au produit négatif.

Cette procédure permet de construire par récurrence 2 suites  $(a_n)_n$  et  $(b_n)_n$  vérifiant la propriété  $(P_n)$ . Il est facile de voir que ces 2 suites sont adjacentes. Elles convergent donc vers un

réel  $t_0$  dans  $[0, 1]$ . Par continuité de  $g$  en  $t_0$ , on a

$$\lim_{n \rightarrow \infty} g(a_n)g(b_n) = g(t_0)^2 \leq 0,$$

donc  $g(t_0) = 0$ .

2ème étape : il faut maintenant prouver le théorème pour la fonction  $f$  de l'énoncé. On définit la fonction  $g : [0, 1] \rightarrow \mathbb{R}$  par  $g(t) = f(a + t(b - a)) - c$ . On a  $g(0)g(1) \leq 0$  donc on peut appliquer la 1ère étape, et il existe  $t_0 \in [0, 1]$  tel que  $g(t_0) = 0$ . En particulier on peut poser  $x_0 = a + t_0(b - a)$ .  $\square$

**Corollaire 3.** *Soit  $f$  une application continue sur un intervalle  $I$  non vide à valeurs réelles, alors  $J = f(I)$  est un intervalle.*

**Preuve.** On va montrer que pour tous  $y_1 < y_2 \in J$ , le segment  $[y_1, y_2]$  est inclus dans  $J$ . Soient  $y_1, y_2 \in J$ . Il existe  $x_1, x_2 \in I$  tels que  $f(x_1) = y_1$  et  $y_2 = f(x_2)$ . Soit  $z \in [y_1, y_2] = [f(x_1), f(x_2)]$ . D'après le théorème des valeurs intermédiaires il existe  $c \in [x_1, x_2]$  tel que  $f(c) = z$ , donc  $z \in J$ . Vu la caractérisation des intervalles de  $\mathbb{R}$ ,  $J$  est un intervalle.  $\square$

**Corollaire 4.** *Soit  $f$  une application continue sur un intervalle  $[a, b]$  non vide à valeurs réelles. Alors*

$$f([a, b]) = [m, M], \quad \text{où } m = \inf\{f(x); x \in [a, b]\}, \quad M = \sup\{f(x); x \in [a, b]\}.$$

**Preuve.** D'après le théorème 1, il existe  $c_1, c_2$  tels que  $f(c_1) = \min_{[a, b]} f$  et  $f(c_2) = \max_{[a, b]} f$ . Vu le corollaire 3, on a  $[f(c_1), f(c_2)] \subset f([a, b])$ . Réciproquement, pour tout  $z \in f([a, b])$ , il existe  $x \in [a, b]$  tel que  $f(x) = z$ . En particulier,  $f(c_1) \leq z \leq f(c_2)$ , d'où  $z \in [f(c_1), f(c_2)]$ . Ceci montre que  $f([a, b]) \subset [f(c_1), f(c_2)]$ .

En conclusion, on a bien  $f([a, b]) = [f(c_1), f(c_2)]$ .  $\square$

**Théorème 3.** *Soient  $I$  un intervalle de  $\mathbb{R}$  non réduit à un point et  $f$  une application continue et strictement croissante (resp. décroissante) de  $I$  dans  $\mathbb{R}$ . Alors  $f$  est une bijection de  $I$  sur l'intervalle  $J = f(I)$ . L'application réciproque  $f^{-1} : J \rightarrow I$  est une bijection continue strictement croissante (resp. décroissante).*

**Preuve.** Traitons le cas où  $f$  est strictement croissante. D'après le corollaire 3,  $J = f(I)$  est un intervalle. D'autre part, il est clair que la fonction  $f : I \rightarrow f(I)$  est surjective.

Montrons qu'elle est injective. Soient  $x_1, x_2 \in I$  tels que  $f(x_1) = f(x_2)$ . Si  $x_1 < x_2$  alors  $f(x_1) < f(x_2)$  impossible. Si  $x_1 > x_2$  alors  $f(x_1) > f(x_2)$  impossible. Donc  $x_1 = x_2$  et ceci montre que  $f$  est injective, et donc bijective. On peut alors considérer la fonction réciproque  $f^{-1} : J \rightarrow I$ .

Montrons que  $f^{-1}$  est strictement croissante. Soit  $y_1 < y_2 \in J$ . On note  $x_1 = f^{-1}(y_1)$  et  $x_2 = f^{-1}(y_2)$ . Si  $x_1 \geq x_2$  alors  $f$  croissante  $\Rightarrow y_1 = f(x_1) \geq f(x_2) = y_2$  impossible, donc  $x_1 < x_2$ .

Montrons maintenant que  $f^{-1}$  est continue. Soient  $y_0 \in J$  et  $\epsilon > 0$ . On note  $x_0 = f^{-1}(y_0)$ . On va prouver qu'il existe  $\alpha > 0$  tel que

$$\forall y \in J, \quad |y - y_0| \leq \alpha \Rightarrow |f^{-1}(y) - f^{-1}(y_0)| \leq \epsilon.$$

Si  $x_0$  n'est pas une éventuelle borne de  $I$ , il existe  $\alpha_1 > 0$  tel que  $]x_0 - \alpha_1; x_0 + \alpha_1[ \subset I$ . Posons  $\epsilon' = \min(\alpha, \epsilon) > 0$ . Comme  $f$  et  $f^{-1}$  sont croissantes, on a

$$|f^{-1}(y) - f^{-1}(y_0)| \leq \epsilon' \iff x_0 - \epsilon' \leq f^{-1}(y) \leq x_0 + \epsilon' \iff f(x_0 - \epsilon') \leq y \leq f(x_0 + \epsilon').$$

Il suffit donc de poser  $\alpha = \min(f(x_0 + \epsilon') - f(x_0); f(x_0) - f(x_0 - \epsilon')) > 0$ . En effet, pour  $|y - y_0| \leq \alpha$ , on a  $f(x_0 - \epsilon') \leq y \leq f(x_0 + \epsilon')$  et donc  $|f^{-1}(y) - f^{-1}(y_0)| \leq \epsilon' \leq \epsilon$ .

Si  $x_0$  est une borne de  $I$ , il suffit d'adapter le cas précédent. □

**Proposition 4.** Soient  $I$  un intervalle de  $\mathbb{R}$  non réduit à un point et  $f$  une application continue et injective de  $I$  dans  $\mathbb{R}$ , alors  $f$  est strictement monotone.

**Preuve.** Raisonnons par l'absurde et supposons que  $f$  n'est pas strictement monotone. Alors il existe  $x_1 < x_2 < x_3$  tels que :  $f(x_1) < f(x_2) > f(x_3)$  ou bien  $f(x_1) > f(x_2) < f(x_3)$ . Supposons par exemple que  $f(x_1) < f(x_2) > f(x_3)$  (l'autre cas se traite exactement de la même façon). L'intervalle  $]f(x_2); f(x_1)[ \cap ]f(x_2); f(x_3)[$  est non vide donc on peut prendre un  $z$  dans cet intervalle. D'après le théorème des valeurs intermédiaires, il existe  $c_1 \in ]x_1; x_2[$  tel que  $f(c_1) = z$ , et il existe  $c_2 \in ]x_2; x_3[$  tel que  $f(c_2) = z$ . Ceci contredit l'injectivité de  $f$ . □

### 4.3 Uniforme continuité

**Définition 3.** Soit  $f$  une application de  $A \subset \mathbb{R}$  dans  $\mathbb{R}$ . On dit que  $f$  est uniformément continue sur  $A$  ssi :

$$\forall \epsilon > 0, \exists \eta > 0, \forall x, x' \in A, |x - x'| \leq \eta \Rightarrow |f(x) - f(x')| \leq \epsilon.$$

Remarque : une application uniformément continue est continue. La réciproque est fautive (considérer par exemple la fonction  $x \mapsto x^2$  définie sur  $\mathbb{R}$ ).

**Théorème 4. (Théorème de Heine)** Soit  $f$  une application continue de  $[a, b]$  dans  $\mathbb{R}$ . Alors  $f$  est uniformément continue sur  $[a, b]$ .

**Preuve.** Raisonnons par l'absurde. Supposons  $f$  continue et non uniformément continue. Il existe donc  $\epsilon > 0$  tel que

$$\forall \alpha > 0, \exists x, x' \in [a, b] \text{ tels que } |x - x'| \leq \alpha \text{ et } |f(x) - f(x')| > \epsilon.$$

En particulier, pour tout  $n \in \mathbb{N}^*$ , on peut prendre  $\alpha = 1/n$  dans la relation précédente et cela donne l'existence de  $(x_n, x'_n) \in [a, b]$  tels que  $|x_n - x'_n| \leq 1/n$  et  $|f(x_n) - f(x'_n)| > \epsilon$ . D'après

le théorème de Bolzano-Weierstrass, comme la suite  $(x_n)_n$  est bornée, il existe une extractrice  $\phi : \mathbb{N} \rightarrow \mathbb{N}$  telle que la suite  $(x_{\phi(n)})_n$  soit convergente (on note  $c$  cette limite). De même, la suite  $(x'_{\phi(n)})_n$  est bornée. On peut donc trouver une extractrice  $\varphi : \mathbb{N} \rightarrow \mathbb{N}$  telle que la suite  $(x'_{\varphi(n)})_n$  soit convergente (on note  $c'$  la limite). Noter que la suite  $(x_{\varphi(n)})_n$  converge vers  $c$  car elle est extraite de la suite  $(x_{\phi(n)})_n$ .

On rappelle que pour toute extractrice  $\varphi$ , on a la relation  $\varphi(n) \geq n$  pour tout  $n \in \mathbb{N}$ . Ainsi

$$\forall n \in \mathbb{N}^*, \quad |x_{\varphi(n)} - x'_{\varphi(n)}| \leq \frac{1}{\varphi(n)} \leq \frac{1}{n} \leq \frac{1}{n}$$

donc

$$\lim_{n \rightarrow \infty} |x_{\varphi(n)} - x'_{\varphi(n)}| = 0.$$

En particulier, on a  $c = c'$ .

D'autre part, on a par continuité de  $f$  en  $c$  :

$$\lim_{n \rightarrow \infty} f(x_{\varphi(n)}) = f(c), \quad \text{et} \quad \lim_{n \rightarrow \infty} f(x'_{\varphi(n)}) = f(c).$$

Mais ceci est en contradiction avec :  $|f(x_{\varphi(n)}) - f(x'_{\varphi(n)})| > \epsilon$ . □

**Théorème 5.** Soit  $f$  une fonction continue sur un intervalle borné  $[a, b]$  avec  $a < b$ . Alors, pour tout  $\epsilon > 0$ , il existe une fonction en escalier  $g$  telle que

$$\sup_{x \in [a, b]} |f(x) - g(x)| \leq \epsilon.$$

**Preuve.** Soit  $\epsilon > 0$ . Comme  $f$  est uniformément continue sur  $[a, b]$ , il existe  $\alpha > 0$  tel que

$$\forall x, x' \in [a, b], \quad |x - x'| \leq \alpha \Rightarrow |f(x) - f(x')| \leq \epsilon.$$

Soit  $n \in \mathbb{N}$  tel que  $(b-a)/n \leq \alpha$ . Pour tout  $x \in [a, b]$ , il existe un unique entier  $0 \leq k_x \leq n-1$  tel que

$$x \in \left[ a + k_x \frac{(b-a)}{n}; a + (k_x + 1) \frac{(b-a)}{n} \right[.$$

On pose alors

$$g(x) = f\left(a + k_x \frac{(b-a)}{n}\right).$$

Il reste à calculer le sup. Pour tout  $x \in [a, b]$  on a

$$|g(x) - f(x)| = \left| f\left(a + k_x \frac{(b-a)}{n}\right) - f(x) \right| \leq \epsilon$$

car

$$\left| x - \left(a + k_x \frac{(b-a)}{n}\right) \right| \leq \frac{(b-a)}{n} \leq \alpha.$$

□

## 4.4 Fonctions lipschitziennes

**Définition 4.** Une fonction  $f : I \rightarrow \mathbb{R}$  (où  $I$  est un intervalle) est dite  $k$ -lipschitzienne si

$$\forall x, y \in I, \quad |f(x) - f(y)| \leq k|y - x|$$

**Proposition 5.** Toute fonction lipschitzienne sur un intervalle  $I$  est uniformément continue sur  $I$ .

**Preuve.** Soit  $\epsilon > 0$ . Il suffit de vérifier la définition de l'uniforme continuité avec  $\alpha = \epsilon/k$  où  $k$  est le rapport de Lipschitz de  $f$ .  $\square$

$\square$ Remarque : la réciproque n'est pas vrai en général, prendre par exemple  $x \mapsto \sqrt{x}$  est uniformément continue mais pas lipschitzienne sur  $\mathbb{R}_+$ .

**Théorème 6. Théorème du point fixe.** Soit  $f : [a, b] \rightarrow [a, b]$  une fonction  $k$ -lipschitzienne, où  $a < b$  et  $k < 1$ . Alors  $f$  admet un unique point fixe  $x_0 \in [a, b]$ .

De plus, toute suite  $(u_n)_n$  définie par la relation de récurrence

$$\forall n \geq 0, \quad u_{n+1} = f(u_n) \quad \text{et} \quad u_0 \in [a, b]$$

converge vers  $x_0$  et vérifie l'estimation d'erreur :

$$\forall n \geq 0, \quad |u_n - x_0| \leq k^{n-1}|u_1 - u_0|.$$

**Preuve.** Commençons par montrer l'unicité du point fixe. Soient  $x_0$  et  $x'_0$  deux points fixes de  $f$ . On a

$$|x_0 - x'_0| = |f(x_0) - f(x'_0)| \leq k|x_0 - x'_0|.$$

Comme  $k < 1$ , on en déduit  $x_0 = x'_0$ .

Montrons l'existence. Soit  $g : [a, b] \rightarrow \mathbb{R}$  définie par  $g(x) = f(x) - x$ . La fonction  $g$  est continue. De plus  $g(a) = f(a) - a \geq 0$  et  $g(b) = f(b) - b \leq 0$ . D'après le théorème des valeurs intermédiaires, il existe  $x_0 \in [a, b]$  tel que  $g(x_0) = 0$ , c'est-à-dire  $f(x_0) = x_0$ . Donc  $x_0$  est un point fixe de  $f$ .

On considère, pour finir, une suite  $(u_n)_n$  d'éléments de  $[a, b]$  définie par la relation de récurrence

$$\forall n \geq 0, \quad u_{n+1} = f(u_n) \quad \text{et} \quad u_0 \in [a, b].$$

Remarquons que, pour  $n \geq 1$ , on a

$$|u_n - x_0| = |f(u_{n-1}) - f(x_0)| \leq k|u_{n-1} - x_0|.$$

Par récurrence, on en déduit

$$\forall n \geq 0, \quad |u_n - x_0| \leq k^{n-1}|u_1 - u_0|.$$

Comme  $k < 1$ , on en déduit que  $(u_n)_n$  converge vers  $x_0$ .  $\square$



# Chapitre 5

## Dérivabilité

### 5.1 Définitions

**Définition 1.** Soient  $f$  une application d'un intervalle ouvert  $I$  (non vide) à valeurs dans  $\mathbb{R}$ , et  $x_0 \in I$ . On dira que  $f$  est dérivable en  $x_0$  si la limite suivante existe

$$\lim_{\substack{x \rightarrow x_0 \\ x \neq x_0}} \frac{f(x) - f(x_0)}{x - x_0} = l$$

où  $l \in \mathbb{R}$ . Dans ce cas, on notera  $l = f'(x_0)$ .

On dira que  $f$  est dérivable sur  $I$  si  $f$  est dérivable en  $x_0$  pour tout  $x_0 \in I$ . Dans ce cas, on note  $f'$  l'application  $f' : x \in I \mapsto f'(x) \in \mathbb{R}$ .

**Proposition 1.** Soient  $f$  une application d'un intervalle ouvert  $I$  (non vide) à valeurs dans  $\mathbb{R}$ , et  $x_0 \in I$ . Alors  $f$  est dérivable au point  $x_0$  si et seulement s'il existe  $\alpha > 0$ ,  $l \in \mathbb{R}$  et une fonction  $\epsilon : ]-\alpha; \alpha[ \rightarrow \mathbb{R}$  tels que  $]x_0 - \alpha; x_0 + \alpha[ \subset I$ ,  $\lim_{h \rightarrow 0} \epsilon(h) = 0$  et

$$\forall h \in ]-\alpha; \alpha[, \quad f(x_0 + h) = f(x_0) + lh + h\epsilon(h).$$

Dans ce cas, on a :  $l = f'(x_0)$ .

**Preuve.** 1) Si  $f$  est dérivable en  $x_0$ . Soit  $\alpha > 0$  tel que  $]x_0 - \alpha; x_0 + \alpha[ \subset I$ . Il suffit de poser

$$\epsilon(h) = \frac{f(x_0 + h) - f(x_0)}{h} - f'(x_0) \quad \text{si } 0 < |h| < \alpha, \quad \text{et} \quad \epsilon(0) = 0.$$

2) Réciproquement, on suppose que  $f(x_0 + h) = f(x_0) + lh + h\epsilon(h)$ . Donc

$$\frac{f(x_0 + h) - f(x_0)}{h} = l + \epsilon(h).$$

Comme  $\lim_{h \rightarrow 0} \epsilon(h) = 0$ , il est immédiat que  $f$  est dérivable et  $l = f'(x_0)$ . □

**Corollaire 5.** Si  $f$  est dérivable en  $x_0 \in I$  alors  $f$  est continue en  $x_0$

**Définition 2.** Soient  $f$  une application dérivable d'un intervalle ouvert  $I$  (non vide) à valeurs dans  $\mathbb{R}$ . Si  $f' : I \rightarrow \mathbb{R}$  est continu, on dira que  $f$  est continûment dérivable sur  $I$  (ou bien de classe  $C^1$  sur  $I$ ).

**Définition 3.** 1) Soient  $f$  une application d'un intervalle ouvert  $I$  (non vide) à valeurs dans  $\mathbb{R}$ , et  $x_0 \in I$  (ou bien la borne gauche de  $I$ ). On dira que  $f$  est dérivable à droite en  $x_0$  si la limite suivante existe

$$\lim_{\substack{x \rightarrow x_0 \\ x > x_0}} \frac{f(x) - f(x_0)}{x - x_0} = l$$

où  $l \in \mathbb{R}$ . Dans ce cas, on notera  $l = f'_d(x_0)$ .

Soient  $f$  une application d'un intervalle ouvert  $I$  (non vide) à valeurs dans  $\mathbb{R}$ , et  $x_0 \in I$  (ou bien la borne droite de  $I$ ). On dira que  $f$  est dérivable à gauche en  $x_0$  si la limite suivante existe

$$\lim_{\substack{x \rightarrow x_0 \\ x < x_0}} \frac{f(x) - f(x_0)}{x - x_0} = l$$

où  $l \in \mathbb{R}$ . Dans ce cas, on notera  $l = f'_g(x_0)$ .

Remarque : on vérifie facilement que  $f$  est dérivable en  $x_0$  si et seulement si  $f$  est dérivable à gauche et à droite en  $x_0$  et  $f'_g(x_0) = f'_d(x_0)$ .

**Définition 4.** Soient  $f$  une application d'un intervalle ouvert  $I$  (non vide) à valeurs dans  $\mathbb{R}$ . Si les dérivées successives  $f', f'' = f^{(2)}, \dots, f^{(n)}$  existent, on dira que  $f$  est  $n$  fois dérivable sur  $I$ . On dira que  $f$  est de classe  $C^n$  sur  $I$  si ces dérivées successives sont, de plus, continues.

## 5.2 Opérations sur les dérivées

**Proposition 2.** Soient  $f, g : I \rightarrow \mathbb{R}$  des fonctions dérivables sur  $I$ . Alors :

1)  $(f + g)' = f' + g'$ ,

2)  $(fg)' = f'g + fg'$ ,

3) si  $n \in \mathbb{N}^*$ , alors  $(f^n)' = n f^{n-1} f'$

4) sur l'ensemble  $\{x \in I; g(x) \neq 0\}$ ,  $\frac{f}{g}$  est dérivable et  $\left(\frac{f}{g}\right)' = \frac{f'g - g'f}{g^2}$

**Preuve.** en exercice. □

**Théorème 1.** Soient  $f : I \rightarrow J$  et  $g : J \rightarrow \mathbb{R}$  où  $I, J$  sont des intervalles ouverts (non vides), et  $x_0 \in I$ . Si  $f$  est dérivable en  $x_0$  et si  $g$  est dérivable en  $f(x_0)$  alors  $g \circ f$  est dérivable en  $x_0$  et

$$(g \circ f)'(x_0) = g' \circ f(x_0) \cdot f'(x_0)$$

**Preuve.** Soit  $h \in \mathbb{R}$  (assez petit). On a :

$$\begin{aligned} g(f(x_0 + h)) - g(f(x_0)) &= g(f(x_0) + hf'(x_0) + h\epsilon(h)) - g(f(x_0)) \\ &= g'(f(x_0))(hf'(x_0) + h\epsilon(h)) + (hf'(x_0) + h\epsilon(h))\epsilon(hf'(x_0) + h\epsilon(h)) \\ &= g'(f(x_0))f'(x_0)h + h\tilde{\epsilon}(h) \quad \square \end{aligned}$$

**Théorème 2.** Soient  $f : I \rightarrow J$  une fonction continue strictement monotone, où  $I, J$  sont des intervalles ouverts (non vides) avec  $J = f(I)$ . Soit  $g : J \rightarrow I$  la bijection réciproque et  $x_0 \in I$ . Si  $f$  est dérivable en  $x_0$  et si  $f'(x_0) \neq 0$  alors  $g$  est dérivable en  $f(x_0)$  et  $g'(f(x_0)) = \frac{1}{f'(x_0)}$ .

**Preuve.** Soit  $y_0 = f(x_0)$  et  $y$  proche de  $y_0$  ( $y \neq y_0$ ). On pose  $x = g(y)$  et on a :

$$\frac{g(y) - g(y_0)}{y - y_0} = \frac{x - x_0}{f(x) - f(x_0)} \rightarrow \frac{1}{f'(x_0)}$$

car  $y \rightarrow y_0 \Leftrightarrow x \rightarrow x_0$ . □

**Corollaire 6.** Soient  $f : I \rightarrow J$  une fonction continue strictement monotone, où  $I, J$  sont des intervalles ouverts (non vides) avec  $J = f(I)$ . Soit  $g : J \rightarrow I$  la bijection réciproque. Si  $f$  est dérivable (resp. de classe  $C^1$ ) sur  $I$  et si  $\forall x \in I, f'(x) \neq 0$  alors  $g$  est dérivable (resp. de classe  $C^1$ ) et  $g' = \frac{1}{f' \circ f^{-1}}$ .

**Proposition 3. (Formule de Leibniz)** Soient  $f, g : I \rightarrow \mathbb{R}$  des fonctions  $n$  fois dérivables sur  $I$  intervalle ouvert. Alors :

$$(fg)^{(n)} = \sum_{k=0}^n C_n^k f^{(k)} g^{(n-k)}$$

**Preuve.** Par récurrence. La propriété est vraie au rang 1 (voir proposition 2).

Supposons la propriété vraie au rang  $n$ . Alors

$$\begin{aligned} (fg)^{(n+1)} &= ((fg)^{(n)})' = \left( \sum_{k=0}^n C_n^k f^{(k)} g^{(n-k)} \right)' = \sum_{k=0}^n C_n^k \left( f^{(k)} g^{(n-k)} \right)' \\ &= \sum_{k=0}^n C_n^k \left( f^{(k+1)} g^{(n-k)} + f^{(k)} g^{(n+1-k)} \right) = \sum_{k=0}^n C_n^k f^{(k+1)} g^{(n-k)} + \sum_{k=0}^n C_n^k f^{(k)} g^{(n+1-k)} \\ &= \sum_{k=1}^{n+1} C_n^{k-1} f^{(k)} g^{(n+1-k)} + \sum_{k=0}^n C_n^k f^{(k)} g^{(n+1-k)} = \sum_{k=0}^{n+1} C_n^k f^{(k)} g^{(n+1-k)} \quad \square \end{aligned}$$

## 5.3 Accroissements finis

**Définition 5.** Soient  $f : I \rightarrow \mathbb{R}$  où  $I$  est un intervalle (non vide) et  $x_0 \in I$ .

1) On dit que  $f$  admet un maximum en  $x_0$  si  $\forall x \in I, f(x) \leq f(x_0)$ .

2) On dit que  $f$  admet un minimum en  $x_0$  si  $\forall x \in I, f(x) \geq f(x_0)$ .

3) On dit que  $f$  admet un maximum local en  $x_0$  si :  $\exists \alpha > 0$  tel que  $\forall x \in I \cap ]x_0 - \alpha, x_0 + \alpha[, f(x) \leq f(x_0)$ .

4) On dit que  $f$  admet un minimum local en  $x_0$  si :  $\exists \alpha > 0$  tel que  $\forall x \in I \cap ]x_0 - \alpha, x_0 + \alpha[, f(x) \geq f(x_0)$ .

**Proposition 4.** Soient  $f : I \rightarrow \mathbb{R}$  une application, où  $I$  est un intervalle ouvert (non vide) et  $x_0 \in I$ . Si  $x_0$  est un maximum local (ou minimum local) de  $f$  et si  $f$  est dérivable en  $x_0$  alors  $f'(x_0) = 0$ .

**Preuve.** Soit  $\alpha > 0$  tel que  $]x_0 - \alpha, x_0 + \alpha[ \subset I$  et  $\forall x \in ]x_0 - \alpha, x_0 + \alpha[, f(x) \leq f(x_0)$  (même preuve dans le cas d'un minimum). Soit  $x \in ]x_0 - \alpha, x_0 + \alpha[$  et  $x < x_0$  alors

$$\frac{f(x) - f(x_0)}{x - x_0} \geq 0.$$

En passant à la limite quand  $x \rightarrow x_0$ , on obtient  $f'(x_0) \geq 0$ . Soit  $x \in ]x_0 - \alpha, x_0 + \alpha[$  et  $x > x_0$  alors

$$\frac{f(x) - f(x_0)}{x - x_0} \leq 0.$$

En passant à la limite quand  $x \rightarrow x_0$ , on obtient  $f'(x_0) \leq 0$ . Donc  $f'(x_0) = 0$ .  $\square$

**Théorème 3. (Théorème de Rolle)** Soient  $a, b \in \mathbb{R}$  ( $a < b$ ) et  $f : [a, b] \rightarrow \mathbb{R}$  une fonction continue sur  $[a, b]$ , dérivable sur  $]a, b[$  et telle que  $f(a) = f(b)$ . Alors il existe  $c \in ]a, b[$  tel que  $f'(c) = 0$ .

**Preuve.** Si pour tout  $x \in [a, b]$ ,  $f(a) = f(x) = f(b)$  alors le résultat est évident.

Sinon, il existe  $x \in ]a, b[$  tel que  $f(a) = f(b) < f(x)$  (ou bien  $f(a) = f(b) > f(x)$ , et dans ce cas la preuve est similaire). Soit  $M = \max\{f(x); x \in [a, b]\}$ . On sait qu'il existe  $c \in [a, b]$  tel que  $f(c) = M$ . De plus,  $c \neq a$  et  $c \neq b$ . En particulier, pour tout  $x \in [a, b]$ , on a  $f(x) \leq f(c)$ . Donc  $c$  est un maximum local et, d'après la proposition 4,  $f'(c) = 0$ .  $\square$

**Théorème 4. (Théorème des accroissements finis)** Soient  $a, b \in \mathbb{R}$  ( $a < b$ ) et  $f : [a, b] \rightarrow \mathbb{R}$  une fonction continue sur  $[a, b]$ , dérivable sur  $]a, b[$ . Alors il existe  $c \in ]a, b[$  tel que  $f(b) - f(a) = f'(c)(b - a)$ .

**Preuve.** Soit  $\varphi : [a, b] \rightarrow \mathbb{R}$  la fonction définie par

$$\varphi(x) = f(x) - f(a) - \left( \frac{f(b) - f(a)}{b - a} \right) (x - a).$$

$\varphi$  est continue sur  $[a, b]$ , dérivable sur  $]a, b[$ . De plus  $\varphi(a) = 0 = \varphi(b)$ . On peut donc appliquer le théorème de Rolle, ce qui nous donne l'existence d'un  $c \in ]a, b[$  tel que  $\varphi'(c) = 0$ . Or  $\varphi'(c) = f'(c) - \frac{f(b) - f(a)}{b - a}$ , d'où le résultat.  $\square$

**Corollaire 7.** Soient  $a, b \in \mathbb{R}$  ( $a < b$ ) et  $f : [a, b] \rightarrow \mathbb{R}$  une fonction continue sur  $[a, b]$ , dérivable sur  $]a, b[$ .

1) Si  $\lim_{\substack{x \rightarrow a \\ x > a}} f'(x) = l$  alors  $f$  est dérivable à droite en  $a$  et  $f'_d(a) = l$ .

2) Si  $\lim_{\substack{x \rightarrow b \\ x < b}} f'(x) = l'$  alors  $f$  est dérivable à gauche en  $b$  et  $f'_g(b) = l'$ .

**Preuve.** Supposons que  $\lim_{\substack{x \rightarrow a \\ x > a}} f'(x) = l$ . Soit  $h > 0$  assez petit. D'après le théorème des accroissements finis, il existe  $c_h \in ]a, a + h[$  tel que  $f(a + h) - f(a) = f'(c_h)h$ , donc

$$\lim_{\substack{h \rightarrow 0 \\ h > 0}} \frac{f(a + h) - f(a)}{h} = \lim_{\substack{h \rightarrow 0 \\ h > 0}} f'(c_h) = l = f'_d(a). \quad \square$$

**Théorème 5. (Darboux)** Soit  $I$  un intervalle de  $\mathbb{R}$  et  $f : I \rightarrow \mathbb{R}$  dérivable. Alors  $f'(I)$  est un intervalle.

**Preuve :** Soient  $a, b \in I$  ( $a < b$ ) et  $z \in [f'(a); f'(b)]$ . D'après le théorème de Rolle, il existe  $c \in ]a, b[$  tel que  $f(b) - f(a) = f'(c)(b - a)$ . On a alors 2 cas :

1) ou bien  $z \in [f'(a); f'(c)]$  : on définit alors la fonction  $g : [a, b] \rightarrow \mathbb{R}$

$$g(x) = \frac{f(x) - f(a)}{x - a} \text{ si } x > a, \quad g(a) = f'(a).$$

$g$  est continue sur  $[a, b]$  (car  $f$  est continue sur  $]a, b[$  et dérivable en  $a$ ). D'autre part, comme  $g(a) \leq z \leq g(b)$ , le théorème des valeurs intermédiaires implique l'existence d'un  $y \in [a, b]$  tel que  $g(y) = z$ . Dans ce cas, on conclut à l'aide du th des accroissements finis qu'il existe  $d \in ]a, y[$  tel que  $z = g(y) = f'(d)$ .

1) ou bien  $z \in [f'(c); f'(b)]$  : on définit alors la fonction  $g : [a, b] \rightarrow \mathbb{R}$

$$g(x) = \frac{f(b) - f(x)}{b - x} \text{ si } x < b, \quad g(b) = f'(b).$$

$g$  est continue sur  $[a, b]$  (car  $f$  est continue sur  $[a, b[$  et dérivable en  $b$ ). D'autre part, comme  $g(a) \leq z \leq g(b)$ , le théorème des valeurs intermédiaires implique l'existence d'un  $y \in [a, b]$  tel que  $g(y) = z$ . On conclut encore à l'aide du th des accroissements finis qu'il existe  $d \in ]a, y[$  tel que  $z = g(y) = f'(d)$ .

□

## 5.4 Variations des fonctions

Dans ce qui suit,  $I$  désigne un intervalle de  $\mathbb{R}$  et  $\text{Int}(I)$  son intérieur, c'est-à-dire l'intervalle ouvert de même bornes que  $I$ .

**Proposition 5.** Soient une fonction  $f : I \rightarrow \mathbb{R}$ , où  $I$  est un intervalle non vide. Pour que  $f$  soit constante sur  $I$ , il faut et il suffit que  $f$  soit continue sur  $I$ , dérivable sur  $\text{Int}(I)$  et  $f' = 0$  sur  $\text{Int}(I)$ .

**Preuve.** Si  $f$  est constante, il est clair que  $f$  est dérivable et  $f' = 0$ .

Réciproquement, pour tout  $x_1 < x_2 \in I$ , vu le théorème des accroissements finis, il existe  $c \in ]x_1, x_2[ \subset \text{Int}(I)$  tel que  $f(x_2) - f(x_1) = f'(c)(x_2 - x_1) = 0$  donc  $f$  est constante.  $\square$

**Proposition 6.** Soit  $I$  un intervalle et  $f : I \rightarrow \mathbb{R}$  une fonction continue, dérivable sur  $\text{Int}(I)$ .

1) Pour que  $f$  soit croissante sur  $\text{Int}(I)$ , il faut et il suffit que :  $\forall x \in \text{Int}(I), f'(x) \geq 0$ .

2) Si  $\forall x \in \text{Int}(I), f'(x) > 0$ , alors  $f$  est strictement croissante.

**Preuve.** Supposons  $f$  croissante et soit  $x_0 \in \text{Int}(I)$ . Pour tout  $h \in \mathbb{R}^*$ , on a :

$$\frac{f(x_0 + h) - f(x_0)}{h} \geq 0.$$

En passant à la limite quand  $h$  tend vers 0, on obtient  $f'(x_0) \geq 0$ .

Réciproquement, supposons  $\forall x \in \text{Int}(I), f'(x) \geq 0$ . Soit  $x_1, x_2 \in I$  avec  $x_1 < x_2$ . En appliquant le théorème des accroissements finis sur  $[x_1, x_2]$ , il existe  $c \in ]x_1, x_2[$  tel que  $f(x_2) - f(x_1) = f'(c)(x_2 - x_1) \geq 0$ , donc  $f$  est croissante.

Le 2) se démontre de la même manière.  $\square$

## 5.5 Formules de Taylor

**Théorème 6. (Formule de Taylor-Young)** Soient  $n \in \mathbb{N}^*$ ,  $a < b$  et  $f : [a, b] \rightarrow \mathbb{R}$  de classe  $C^n$  sur  $[a, b]$  et  $n + 1$  fois dérivable sur  $]a, b[$ . Alors il existe  $c \in ]a, b[$  tel que :

$$f(b) = f(a) + \sum_{k=1}^n \frac{f^{(k)}(a)}{k!} (b-a)^k + \frac{(b-a)^{n+1}}{(n+1)!} f^{(n+1)}(c).$$

**Preuve :** Soit  $g : [a, b] \rightarrow \mathbb{R}$  définie par

$$\forall x \in [a, b], \quad g(x) = f(b) - f(x) - \sum_{k=1}^n \frac{f^{(k)}(x)}{k!} (b-x)^k - A \frac{(b-x)^{n+1}}{(n+1)!}$$

avec  $A$  constante (que l'on fixera ultérieurement). L'objectif est d'appliquer le théorème de Rolle à  $g$ . Vu les hypothèses,  $g$  est continue sur  $[a, b]$  et dérivable sur  $]a, b[$ . D'autre part,  $g(b) = 0$  et  $g(a) = f(b) - f(a) - \sum_{k=1}^n \frac{f^{(k)}(a)}{k!} (b-a)^k - A \frac{(b-a)^{n+1}}{(n+1)!}$ . Pour faire en sorte que  $g(a) = 0$ , on pose

$$A = \frac{(n+1)!}{(b-a)^{n+1}} \left( f(b) - f(a) - \sum_{k=1}^n \frac{f^{(k)}(a)}{k!} (b-a)^k \right).$$

D'après le théorème de Rolle, il existe  $c \in ]a, b[$  tel que  $g'(c) = 0$ . Calculons  $g'$ . On a

$$\begin{aligned} g'(x) &= A \frac{(b-x)^n}{n!} - f'(x) - \sum_{k=1}^n \left( \frac{f^{(k+1)}(x)}{k!} (b-x)^k - \frac{f^{(k)}(x)}{(k-1)!} (b-x)^{k-1} \right) \\ &= A \frac{(b-x)^n}{n!} - f'(x) - \sum_{k=1}^n \frac{f^{(k+1)}(x)}{k!} (b-x)^k + \sum_{k=0}^{n-1} \frac{f^{(k+1)}(x)}{k!} (b-x)^k \\ &= A \frac{(b-x)^n}{n!} - \frac{f^{(n+1)}(x)}{n!} (b-x)^n. \end{aligned}$$

Donc  $g'(c) = 0$  équivaut à  $A = f^{(n+1)}(c)$ , d'où le résultat.  $\square$

**Corollaire 8. (Formule de Taylor-Lagrange)** Soient  $n \in \mathbb{N}^*$ ,  $a < b$  et  $f : [a, b] \rightarrow \mathbb{R}$  de classe  $C^n$  sur  $[a, b]$  et  $n + 1$  fois dérivable sur  $]a, b[$ , telle que  $\sup_{x \in ]a, b[} |f^{(n+1)}(x)| < +\infty$  alors :

$$\left| f(b) - f(a) - \sum_{k=1}^n \frac{f^{(k)}(a)}{k!} (b-a)^k \right| \leq \frac{(b-a)^{n+1}}{(n+1)!} \sup_{x \in ]a, b[} |f^{(n+1)}(x)|.$$

**Corollaire 9. (Formule de Taylor-Young 2)** Soient  $n \in \mathbb{N}^*$ ,  $I$  un intervalle de  $\mathbb{R}$  et  $a \in \text{Int}(I)$ . Soit  $f : [a, b] \rightarrow \mathbb{R}$  de classe  $C^n$  sur  $I$ . Alors il existe  $\alpha > 0$  et une fonction  $\epsilon : ]-\alpha, \alpha[ \rightarrow \mathbb{R}$  telle que  $\lim_{h \rightarrow 0} \epsilon(h) = 0$  et

$$f(a+h) = f(a) + \sum_{k=1}^n \frac{f^{(k)}(a)}{k!} h^k + h^n \epsilon(h)$$

pour tout  $h$  tel que  $|h| \leq \alpha$ .

**Preuve :** Appliquons la formule de Taylor à l'ordre  $n - 1$  sur le segment  $[a; a + h]$  (ou  $[a + h; a]$  selon le signe de  $h$ ). Alors il existe  $c_{a,h} \in ]a; a + h[$  tel que

$$f(a+h) = f(a) + \sum_{k=1}^{n-1} \frac{f^{(k)}(a)}{k!} h^k + \frac{f^{(n)}(c_{a,h})}{n!} h^n = f(a) + \sum_{k=1}^n \frac{f^{(k)}(a)}{k!} h^k + \frac{f^{(n)}(c_{a,h}) - f^{(n)}(a)}{n!} h^n.$$

Posons pour  $h \neq 0$

$$\epsilon(h) = \frac{f(a+h) - f(a) - \sum_{k=1}^n \frac{f^{(k)}(a)}{k!} h^k}{h^n}$$

et montrons que  $\lim_{h \rightarrow 0} \epsilon(h) = 0$ . On a  $|\epsilon(h)| \leq \frac{1}{n!} |f^{(n)}(c_{a,h}) - f^{(n)}(a)|$ . Or, quand  $h \rightarrow 0$ , alors  $c_{a,h} \rightarrow a$  car  $c_{a,h} \in ]a, a+h[$ . Comme  $f^{(n)}$  est continue en  $a$ , on en déduit  $|f^{(n)}(c_{a,h}) - f^{(n)}(a)| \rightarrow 0$  quand  $h \rightarrow 0$ . Le lemme des gendarmes montre alors que  $\lim_{h \rightarrow 0} \epsilon(h) = 0$ .  $\square$

**Proposition 7. (Exemple d'application)** Soit  $I$  un intervalle ouvert de  $\mathbb{R}$  et  $f : I \rightarrow \mathbb{R}$  de classe  $C^2$  sur  $I$ . Soit  $x_0 \in I$  tel que  $f'(x_0) = 0$ .

1) Si  $f''(x_0) > 0$  alors  $x_0$  est un minimum local de  $f$ .

Si  $f''(x_0) < 0$  alors  $x_0$  est un maximum local de  $f$ .

**Preuve :** 1) Appliquons la formule de Taylor-Young 2 à  $f$  à l'ordre 2 au point  $x_0$ . Alors il existe une fonction  $\epsilon : I \rightarrow \mathbb{R}$  telle que  $\lim_{h \rightarrow 0} \epsilon(h) = 0$  et

$$f(x_0 + h) = f(x_0) + f'(x_0)h + \frac{f''(x_0)}{2}h^2 + h^2\epsilon(h) = f(x_0) + h^2\left(\frac{f''(x_0)}{2} + \epsilon(h)\right).$$

Comme  $\lim_{h \rightarrow 0} \epsilon(h) = 0$  et  $f''(x_0) > 0$ , il existe  $\alpha > 0$  tel que  $\forall h \in [-\alpha; \alpha]$ ,  $|\epsilon(h)| \leq f''(x_0)/4$ . En particulier, pour  $h \in [-\alpha; \alpha]$ , on a :

$$f(x_0 + h) = f(x_0) + h^2\left(\frac{f''(x_0)}{2} + \epsilon(h)\right) \geq f(x_0) + h^2\frac{f''(x_0)}{4} \geq f(x_0).$$

Donc  $x_0$  est un minimum local.

2) même preuve. □

**Proposition 8. (Exemple d'application 2)** Soit  $I$  un intervalle ouvert de  $\mathbb{R}$  et  $f : I \rightarrow \mathbb{R}$  de classe  $C^{2n}$  sur  $I$  ( $n \leq 1$ ). Soit  $x_0 \in I$  tel que  $f'(x_0) = f^{(2)} = \dots = f^{(2n-1)}(x_0) = 0$ .

- 1) Si  $f^{(2n)}(x_0) > 0$  alors  $x_0$  est un minimum local de  $f$ .
- 2) Si  $f^{(2n)}(x_0) < 0$  alors  $x_0$  est un maximum local de  $f$ .

**Preuve :** Appliquer la formule de Taylor et adapter la preuve précédente. □

# Chapitre 6

## Fonctions trigonométriques et hyperboliques

### 6.1 Fonctions circulaires directes

**Proposition 1. (Rappels et formulaire de trigonométrie circulaire)** On a :

1)  $\forall x \in \mathbb{R}, \cos^2(x) + \sin^2(x) = 1,$

2)  $\forall x \in \mathbb{R} \setminus (\pi/2 + \pi\mathbb{Z}), \tan(x) = \frac{\sin(x)}{\cos(x)},$

3) *les fonctions cos, sin, tan et cot sont de classe  $C^\infty$  sur leur ensemble de définition.*

4)  $\forall x \in \mathbb{R} \setminus (\pi/2 + \pi\mathbb{Z}), \tan'(x) = 1 + \tan^2(x) = \frac{1}{\cos^2(x)},$

5)  $\forall x \in \mathbb{R} \setminus \pi\mathbb{Z}, \cot'(x) = -1 - \cot^2(x) = -\frac{1}{\sin^2(x)},$

6) *pour tout  $(a, b) \in \mathbb{R}^2,$*

$$\cos(a + b) = \cos(a) \cos(b) - \sin(a) \sin(b),$$

$$\cos(a - b) = \cos(a) \cos(b) + \sin(a) \sin(b),$$

$$\sin(a + b) = \sin(a) \cos(b) + \sin(b) \cos(a)$$

$$\sin(a - b) = \sin(a) \cos(b) - \sin(b) \cos(a)$$

7) *lorsque ces expressions ont un sens :*

$$\tan(a + b) = \frac{\tan(a) + \tan(b)}{1 - \tan(a) \tan(b)},$$

$$\tan(a - b) = \frac{\tan(a) - \tan(b)}{1 + \tan(a) \tan(b)}.$$

## 6.2 Fonctions circulaires réciproques

### Fonction arcsin

L'application  $\sin : [-\pi/2; \pi/2] \rightarrow [-1; 1]$  est continue, strictement croissante. C'est donc une bijection continue strictement croissante de  $[-\pi/2; \pi/2]$  dans  $[-1; 1]$ . La fonction  $\sin$  admet donc une fonction réciproque, notée  $\arcsin : [-1; 1] \rightarrow [-\pi/2; \pi/2]$ . On a ainsi

$$\forall (x, y) \in [-1; 1] \times [-\pi/2; \pi/2], \quad y = \arcsin(x) \iff \sin(y) = x.$$

$\arcsin$  est impaire. De plus, comme  $\sin$  est dérivable sur  $] -\pi/2; \pi/2[$  et que  $\forall x \in ] -\pi/2; \pi/2[$ ,  $\sin'(x) = \cos(x) > 0$ ,  $\arcsin$  est dérivable et

$$\arcsin'(x) = \frac{1}{\sin'(\arcsin(x))} = \frac{1}{\cos(\arcsin(x))} = \frac{1}{\sqrt{1-x^2}}.$$

Il en résulte que  $\arcsin$  est de classe  $C^\infty$  sur  $] -1; 1[$ .

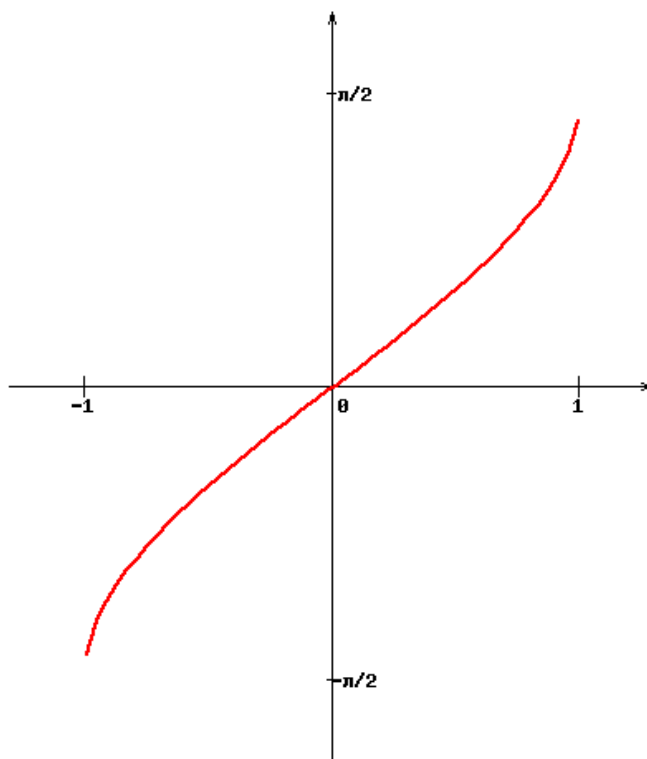


FIGURE 6.1 – Graphe de la fonction arcsin

**Fonction arccos**

L'application  $\cos : [0; \pi] \rightarrow [-1; 1]$  est continue, strictement décroissante. C'est donc une bijection continue strictement décroissante de  $[0; \pi]$  dans  $[-1; 1]$ . La fonction  $\cos$  admet donc une fonction réciproque, notée  $\arccos : [-1; 1] \rightarrow [0; \pi]$ . On a ainsi

$$\forall (x, y) \in [-1; 1] \times [0; \pi], \quad y = \arccos(x) \iff \cos(y) = x.$$

$\arccos$  n'est ni paire ni impaire. De plus, comme  $\cos$  est dérivable sur  $]0; \pi[$  et que  $\forall x \in ]0; \pi[, \cos'(x) = -\sin(x) < 0$ ,  $\arccos$  est dérivable et

$$\arccos'(x) = \frac{1}{\cos'(\arccos(x))} = \frac{1}{-\sin(\arccos(x))} = \frac{-1}{\sqrt{1-x^2}}.$$

Il en résulte que  $\arccos$  est de classe  $C^\infty$  sur  $] -1; 1[$ .

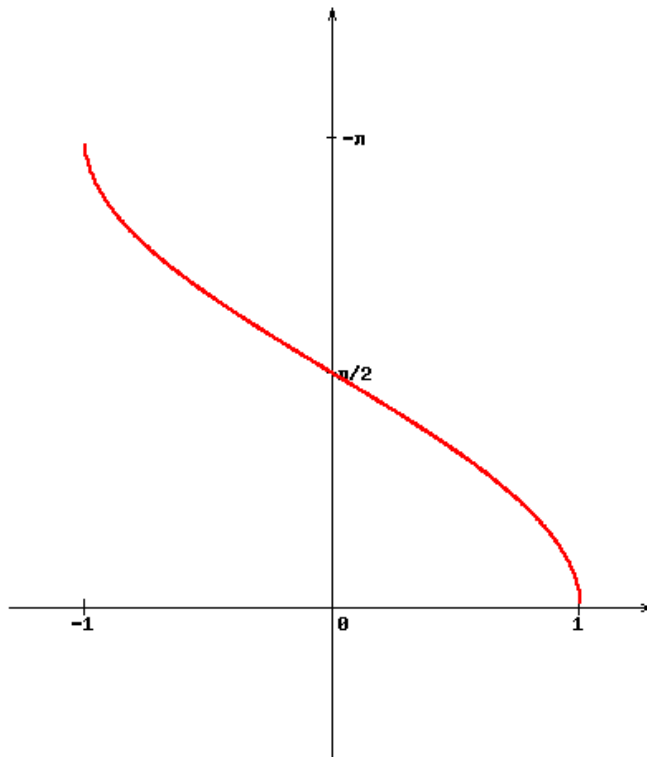


FIGURE 6.2 – Graphe de la fonction arccos

**Fonction arctan**

L'application  $\tan : ]-\pi/2; \pi/2[ \rightarrow \mathbb{R}$  est continue, strictement croissante,  $\lim_{x \rightarrow -\pi/2} \tan(x) = -\infty$  et  $\lim_{x \rightarrow \pi/2} \tan(x) = +\infty$ . C'est donc une bijection continue strictement croissante de

$] -\pi/2; \pi/2[$  dans  $\mathbb{R}$ . La fonction  $\tan$  admet donc une fonction réciproque, notée  $\arctan : \mathbb{R} \rightarrow ] -\pi/2; \pi/2[$ . On a ainsi

$$\forall (x, y) \in \mathbb{R} \times ] -\pi/2; \pi/2[, \quad y = \arctan(x) \iff \tan(y) = x.$$

$\arctan$  est impaire. De plus, comme  $\tan$  est dérivable sur  $] -\pi/2; \pi/2[$  et que  $\forall x \in ] -\pi/2; \pi/2[$ ,  $\tan'(x) = 1 + \tan^2(x) > 0$ ,  $\arctan$  est dérivable et  $\forall x \in ] -\pi/2; \pi/2[$

$$\arctan'(x) = \frac{1}{\tan'(\arctan(x))} = \frac{1}{1+x^2}.$$

Il en résulte que  $\arctan$  est de classe  $C^\infty$  sur  $\mathbb{R}$ .

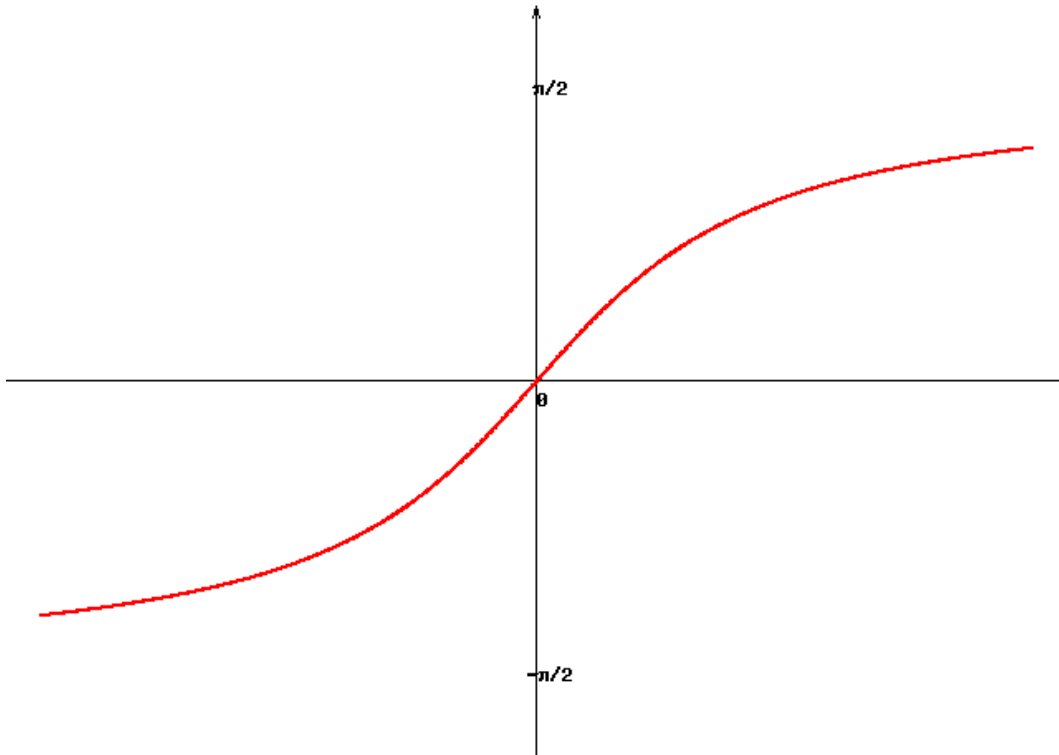


FIGURE 6.3 – Graphe de la fonction  $\arctan$

**Proposition 2.** *On a la formule suivante :*

$$\forall x \in \mathbb{R}^*, \quad \arctan(x) + \arctan(1/x) = \frac{\pi}{2} \text{signe}(x).$$

**Preuve.** Si  $x > 0$ ,  $\pi/2 - \arctan(x) \in ]0, \pi/2[$  et

$$\tan(\pi/2 - \arctan(x)) = \frac{1}{\tan(\arctan(x))} = \frac{1}{x}.$$

Il en résulte  $\pi/2 - \arctan(x) = \arctan(1/x)$ . Si  $x < 0$ , on utilise un argument de parité pour se ramener au cas  $x > 0$ .  $\square$

## 6.3 Fonctions hyperboliques directes

**Définition 1.** On appelle :

1) sinus hyperbolique l'application  $\sinh : \mathbb{R} \rightarrow \mathbb{R}$  définie par

$$\sinh x = \frac{e^x - e^{-x}}{2}.$$

2) cosinus hyperbolique l'application  $\cosh : \mathbb{R} \rightarrow \mathbb{R}$  définie par

$$\cosh x = \frac{e^x + e^{-x}}{2}.$$

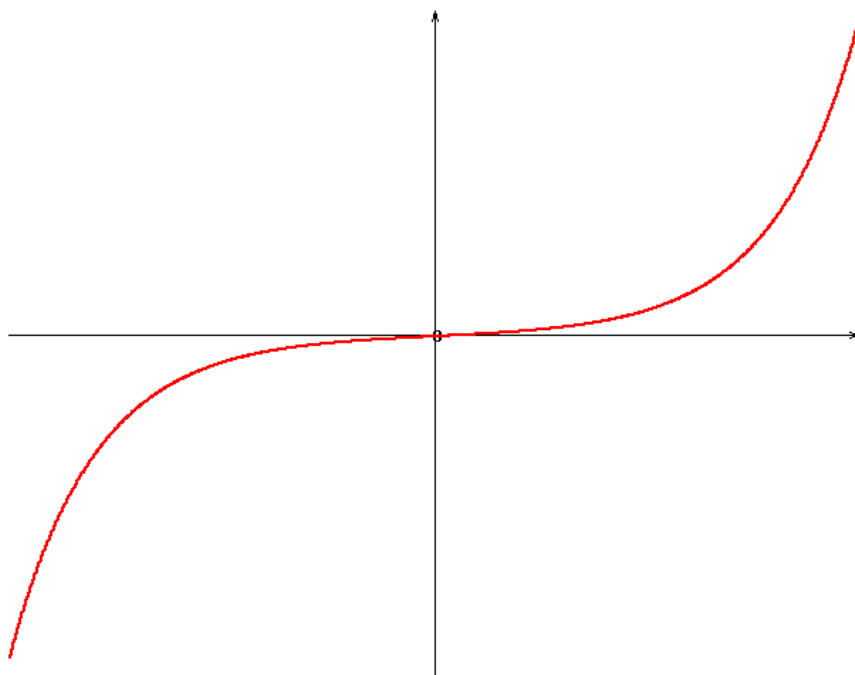


FIGURE 6.4 – Graphe de la fonction  $\sinh$

**Proposition 3.** Les fonctions  $\cosh$  et  $\sinh$  sont de classe  $C^\infty$  sur  $\mathbb{R}$ . De plus :

- 1)  $\sinh'(x) = \cosh(x)$  et  $\cosh'(x) = \sinh(x)$ ,
- 2)  $\cosh$  est paire,  $\sinh$  est impaire,
- 3)  $\forall x \in \mathbb{R}, \cosh(x) \geq 1$ .

**Preuve :** en exercice.

□

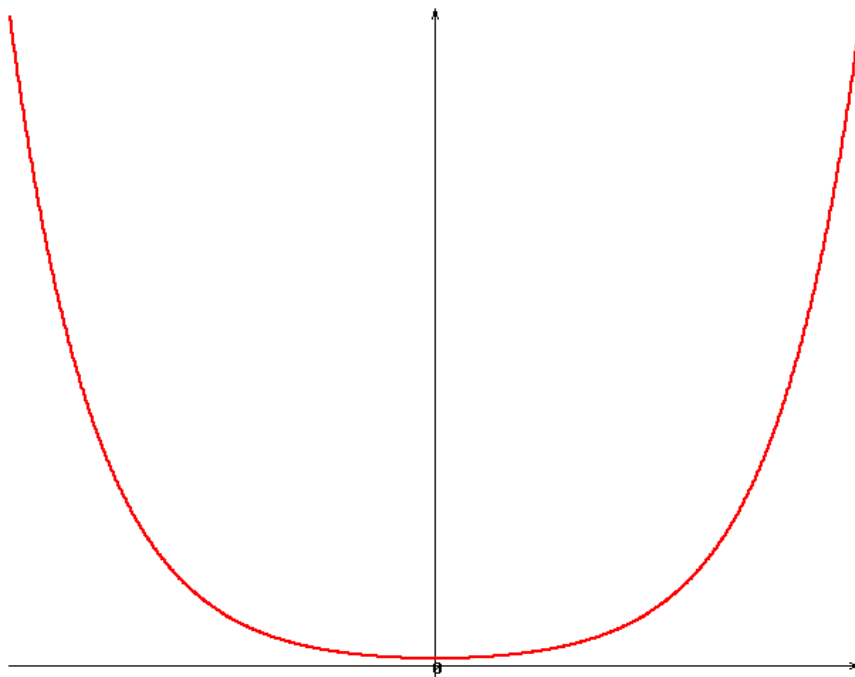


FIGURE 6.5 – Graphe de la fonction cosh

**Proposition 4.** *On a :*

$$\forall x \in \mathbb{R}, \cosh(x) + \sinh(x) = e^x, \quad \text{et} \quad \cosh(x) - \sinh(x) = e^{-x},$$

$$\forall x \in \mathbb{R}, \cosh^2(x) - \sinh^2(x) = 1.$$

**Preuve :** en exercice. □

Remarque : Si l'on considère l'hyperbole (H) d'équation  $x^2 - y^2 = 1$ , la proposition précédente montre qu'elle admet une représentation paramétrique :

$$\begin{cases} x(t) = \epsilon \cosh(t) \\ y(t) = \sinh(t) \end{cases}$$

avec  $\epsilon = \pm 1$  selon que l'on veuille paramétrer la branche "haute" ou la branche "basse".

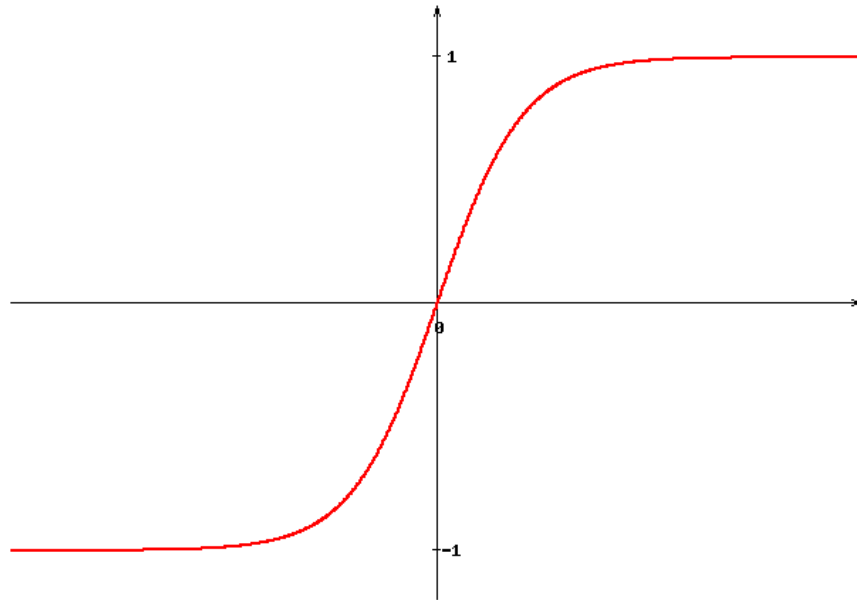
**Définition 2.** *On appelle :*

1) *tangente hyperbolique l'application  $\tanh : \mathbb{R} \rightarrow \mathbb{R}$  définie par*

$$\tanh x = \frac{\sinh(x)}{\cosh(x)} = \frac{e^{2x} - 1}{e^{2x} + 1}.$$

2) *cotangente hyperbolique l'application  $\coth : \mathbb{R}^* \rightarrow \mathbb{R}$  définie par*

$$\coth x = \frac{\cosh(x)}{\sinh(x)} = \frac{e^{2x} + 1}{e^{2x} - 1}.$$

FIGURE 6.6 – Graphe de la fonction  $\tanh$ 

**Proposition 5.** *Les fonctions  $\tanh$  et  $\coth$  sont de classe  $C^\infty$  sur  $\mathbb{R}$  et  $\mathbb{R}^*$  respectivement. De plus :*

- 1)  $\tanh'(x) = \frac{1}{\cosh^2(x)} = 1 - \tanh^2(x)$  et  $\coth'(x) = -\frac{1}{\sinh^2(x)} = 1 - \coth^2(x)$ ,
- 2)  $\tanh$  et  $\coth$  sont impaires.

**Preuve :** en exercice. □

**Proposition 6. Formulaire de trigonométrie hyperbolique.** *On a :*

- 1)  $\cosh(a + b) = \cosh(a) \cosh(b) + \sinh(a) \sinh(b)$
- 2)  $\cosh(a - b) = \cosh(a) \cosh(b) - \sinh(a) \sinh(b)$
- 3)  $\sinh(a + b) = \cosh(a) \sinh(b) + \cosh(b) \sinh(a)$
- 4)  $\sinh(a - b) = -\cosh(a) \sinh(b) + \cosh(b) \sinh(a)$
- 5)  $\tanh(a + b) = \frac{\tanh(a) + \tanh(b)}{1 + \tanh(a) \tanh(b)}$
- 6)  $\tanh(a - b) = \frac{\tanh(a) - \tanh(b)}{1 - \tanh(a) \tanh(b)}$ .

## 6.4 Fonctions hyperboliques réciproques

### Fonction $\operatorname{argsh}$

L'application  $\sinh : \mathbb{R} \rightarrow \mathbb{R}$  est continue, strictement croissante et  $\lim_{x \rightarrow -\infty} \sinh(x) = -\infty$  et  $\lim_{x \rightarrow \infty} \sinh(x) = \infty$ . C'est donc une bijection continue strictement croissante de  $\mathbb{R}$  dans  $\mathbb{R}$ . La fonction  $\sinh$  admet donc une fonction réciproque, notée  $\operatorname{argsh} : \mathbb{R} \rightarrow \mathbb{R}$ . On a ainsi

$$\forall (x, y) \in \mathbb{R}^2, \quad y = \operatorname{argsh}(x) \iff \sinh(y) = x.$$

$\operatorname{argsh}$  est impaire. De plus, comme  $\sinh$  est dérivable sur  $\mathbb{R}$  et que  $\forall x \in \mathbb{R}, \sinh'(x) = \cosh(x) \geq 1$ ,  $\operatorname{argsh}$  est dérivable et

$$\operatorname{argsh}'(x) = \frac{1}{\sinh'(\operatorname{argsh}(x))} = \frac{1}{\cosh(\operatorname{argsh}(x))} = \frac{1}{\sqrt{1+x^2}}.$$

Il en résulte que  $\operatorname{argsh}$  est de classe  $C^\infty$  sur  $\mathbb{R}$ .

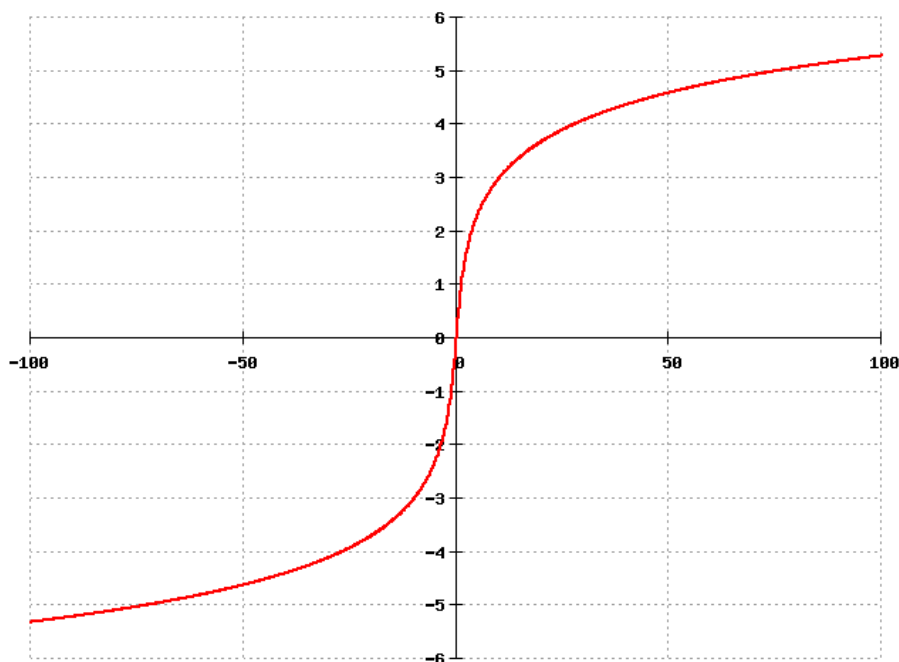


FIGURE 6.7 – Graphe de la fonction  $\operatorname{argsh}$

**Proposition 7. (expression logarithmique de  $\operatorname{argsh}$ )** On a :

$$\forall x \in \mathbb{R}, \quad \operatorname{argsh}(x) = \ln(x + \sqrt{1+x^2}).$$

**Fonction**  $\operatorname{argch}$ 

L'application  $\cosh : [0; +\infty[ \rightarrow [1; +\infty[$  est continue, strictement croissante et  $\lim_{x \rightarrow \infty} \cosh(x) = \infty$ . C'est donc une bijection continue strictement croissante de  $[0; +\infty[$  dans  $[1; +\infty[$ . La fonction  $\cosh$  admet donc une fonction réciproque, notée  $\operatorname{argch} : [1; +\infty[ \rightarrow [0; +\infty[$ . On a ainsi

$$\forall (x, y) \in [1; +\infty[ \times [0; +\infty[, \quad y = \operatorname{argch}(x) \iff \cosh(y) = x.$$

De plus, comme  $\cosh$  est dérivable sur  $[0; +\infty[$  et que  $\forall x \in ]0; +\infty[, \cosh'(x) = \sinh(x) > 0$ ,  $\operatorname{argch}$  est dérivable et

$$\operatorname{argch}'(x) = \frac{1}{\cosh'(\operatorname{argch}(x))} = \frac{1}{\sinh(\operatorname{argch}(x))} = \frac{1}{\sqrt{x^2 - 1}}.$$

Il en résulte que  $\operatorname{argch}$  est de classe  $C^\infty$  sur  $]1; +\infty[$ .

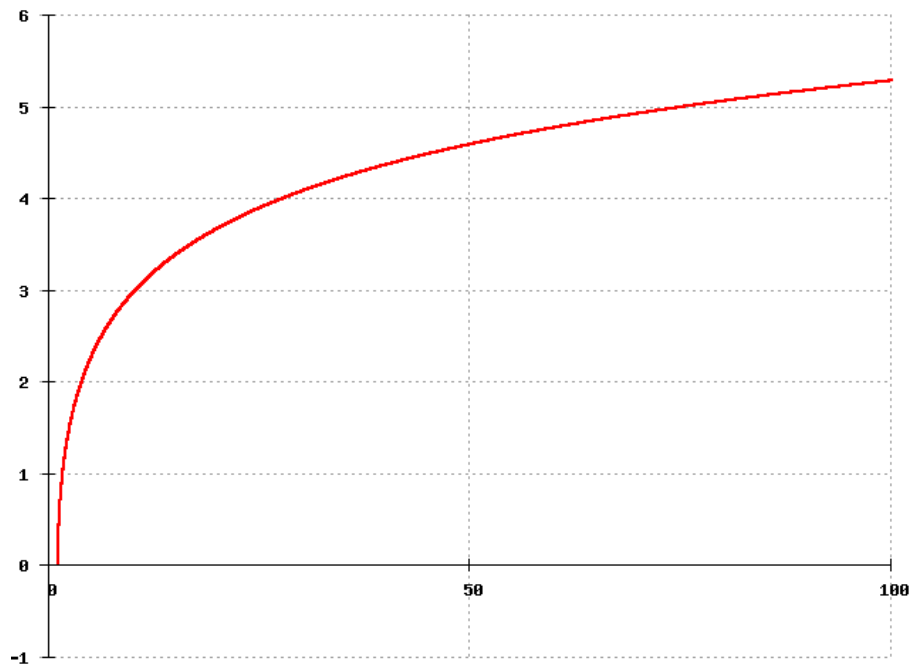


FIGURE 6.8 – Graphe de la fonction  $\operatorname{argch}$

**Proposition 8. (expression logarithmique de  $\operatorname{argch}$ )** On a :

$$\forall x \in ]1; +\infty[, \quad \operatorname{argch}(x) = \ln(x + \sqrt{x^2 - 1}).$$

**Fonction**  $\operatorname{argth}$ 

L'application  $\tanh : \mathbb{R} \rightarrow ]-1; 1[$  est continue, strictement croissante,  $\lim_{x \rightarrow -\infty} \tanh(x) = -1$  et  $\lim_{x \rightarrow \infty} \tanh(x) = 1$ . C'est donc une bijection continue strictement croissante de  $\mathbb{R}$  dans

$] - 1; 1[$ . La fonction  $\tanh$  admet donc une fonction réciproque, notée  $\operatorname{argth} : ] - 1; 1[ \rightarrow \mathbb{R}$ . On a ainsi

$$\forall (x, y) \in \mathbb{R} \times \mathbb{R}, \quad y = \operatorname{argth}(x) \iff \tanh(y) = x.$$

$\operatorname{argth}$  est impaire. De plus, comme  $\tanh$  est dérivable sur  $\mathbb{R}$  et que  $\forall x \in \mathbb{R}, \tanh'(x) = 1 - \tanh^2(x) > 0$ ,  $\operatorname{argth}$  est dérivable et  $\forall x \in ] - 1; 1[$

$$\operatorname{argth}'(x) = \frac{1}{\tanh'(\operatorname{argth}(x))} = \frac{1}{1 - x^2}.$$

Il en résulte que  $\operatorname{argth}$  est de classe  $C^\infty$  sur  $\mathbb{R}$ .

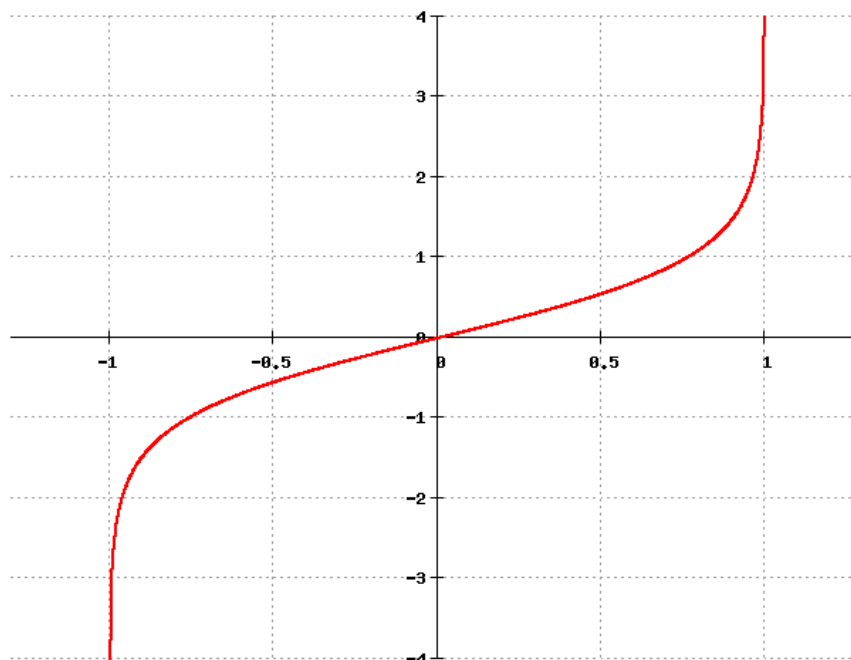


FIGURE 6.9 – Graphe de la fonction  $\operatorname{argth}$

**Proposition 9. (expression logarithmique de  $\operatorname{argth}$ )** On a :

$$\forall x \in ] - 1; 1[, \quad \operatorname{argth}(x) = \frac{1}{2} \ln \frac{1+x}{1-x}.$$